



T.C.
BARTIN VALİLİĞİ

İL MİLLÎ EĞİTİM MÜDÜRLÜĞÜ

Yanaz İlkokulu



2024-2028
STRATEJİK PLANI

T.C.
BARTIN VALİLİĞİ
İL MİLLÎ EĞİTİM MÜDÜRLÜĞÜ
Yanaz İlkokulu



2024-2028
STRATEJİK PLANI



İSTİKLALMARŞI

Korkma, sönmez bu şafaklarda yüzen al sancak;
Sönmeden yurdumun üstünde tüten en son ocak.
O benim milletimin yıldızıdır, parlayacak;
O benimdir, o benim milletimindir ancak.

Çatma, kurban olayım, çehreni ey nazlı hilal!
Kahraman ırkıma bir gül! Ne bu şiddet, bu celal?
Sana olmaz dökülen kanlarımız sonra helal...
Hakkıdır Hakk'a tapan milletimin istiklal!

Ben ezelden beridir hür yaşadım, hür yaşarım.
Hangi çılgın bana zincir vuracakmış? Şaşarım!
Kükremiş sel gibiyim, bendimi çiğner, aşarım.
Yırtarım dağları, enginlere sığmam taşarım.

Garbin afakını sarmışsa çelik zırhlı duvar,
Benim iman dolu göğsüm gibi serhaddim var.
Ulusun, korkma! Nasıl böyle bir imanı boğar,
"Medeniyet!" dediğin tek dişi kalmış canavar?

Arkadaş! Yurduma alçakları uğratma sakın.
Siper et gövdeni, dursun bu hayasızca akın.
Doğacaktır sana va'dettiği günler Hakk'ın...
Kim bilir, belki yarın, belki yarından da yakın.

Bastığın yerleri "toprak!" diyerek geçme, tanı:
Düşün altındaki binlerce kefensiz yatanı.
Sen şehit oğlusun, incitme, yazıktır atanı:
Verme, dünyaları alsan da, bu cennet vatanı.

Kim bu cennet vatanın uğruna olmaz ki feda?
Şüheda fışkıracak toprağı sıksan, şüheda!
Canı, cananı bütün varımı alsın da Huda,
Etmesin tek vatanından beni dünyada cüda.

Ruhumun senden, İlahi, şudur ancak emeli:
Değmesin mabedimin göğsüne namahrem eli.
Bu ezanlar ezanlar-ki şahadetleri dinin temeli
Ebedi yurdumun üstünde benim inlemeli.

O zaman vecd ile bin secde eder-varsa-taşım,
Her yerihandan, İlahi, boşanıp kanlı yaşım,
Fışkırır ruh-ı mücerred gibi yerdin nâ'sım;
O zaman yükselerek arşa değer belki başım.

Dalgalar sen de şafaklar gibi ey şanlı hilal!
Olsun artık dökülen kanlarımın hepsi helal!
Ebediyen sana yok, ırkıma yok izmihlal:
Hakkıdır, hür yaşamış bayrağımın hürriyet;
Hakkıdır, Hakk'a tapan, milletimin istiklal!

Mehmet Akif ERSOY

Öğretmenler;
Yeni Nesil Sizin
Eseriniz Olacaktır.

M. Akif ERSOY



GENÇLİĞE HİTABE

Ey Türk gençliği! Birinci vazifen, Türk İstiklalini, Türk Cumhuriyetini, İlelebet, muhafaza ve müdafaa etmektir.

Mevcudiyetinin ve istikbalinin yegane temeli budur. Bu temel, senin, en kıymetli hazinendir. İstikbalde dahi, seni, bu hazineden, mahrum etmek isteyecek, dahili ve harici, bedhahların olacaktır. Bir gün, istiklal ve cumhuriyeti müdafaa mecburiyetine düşersen, vazifeye atılmak için, içinde bulunacağın vaziyetin imkan ve şeraitini düşünmeyeceksin! Bu imkan ve şerait, çok namüsaait bir mahiyette tezahür edebilir. İstiklal ve cumhuriyetine kastedecek düşmanlar, bütün dünyada emsali görülmemiş bir galibiyetin mümessili olabilirler. Cebren ve hile ile aziz vatanın, bütün kaleleri zapt edilmiş, bütün tersanelerine girilmiş, bütün orduları dağıtılmış ve memleketin her köşesi bilfiil işgal edilmiş olabilir. Bütün bu şeraitten daha elim ve daha vahim olmak üzere, memleketin dahilinde, iktidara sahip olanlar gaflet ve dalalet ve hatta hiyanet içinde bulunabilirler. Hatta bu iktidar sahipleri şahsi menfaatlerini, müstevlerin siyasi emelleriyle tevhit edebilirler. Millet, fakr u zaruret içinde harap ve bitap düşmüş olabilir.

Ey Türk istikbalinin evladı! İşte, bu ahval ve şerait içinde dahi, vazifen; Türk istiklal ve cumhuriyetini kurtarmaktır! Muhtaç olduğun kudret, damarlarındaki asil kanda, mevcuttur!

M. Akif ERSOY

OKUL BİLGİLERİ

İli: BARTIN		İlçesi: Merkez	
Adres	YANAZ KÖYÜ MERKEZ MEVKİİ NO: 7 MERKEZ / BARTIN	Coğrafi Konum (link)	41°34'36.7"N 32°25'18.0"E
Telefon Numarası:	3782661290	Faks Numarası:	-----
e-Posta Adresi:	721302@meb.k12.tr	Web sayfası adresi:	yanazilkokulu.meb.k12.tr
Kurum Kodu:	716313	Öğretim Şekli:	Tam Gün

SUNUŞ



Çağın gerekliliklerini yerine getirmek, ortak bir çalışmanın ürünü olarak belirlediğimiz stratejileri en etkin şekilde uygulayabilmemiz ile mümkün olacaktır. Başarılı olmak iyi bir planlana ve bu planın etkili bir şekilde uygulanmasına bağlıdır.

Kapsamlı ve özgün bir çalışmanın sonucu hazırlanan Stratejik Plan okulumuzun gelişimi açısından tespit edilen ve ulaşılması gereken hedeflerin doğrultusunu ve tercihlerini ihtiva etmektedir. Katılımcı bir anlayış ile oluşturulan Stratejik Plânın, okulumuzun eğitim yapısının daha da güçlendirilmesinde bir rehber olarak kullanılması amaçlanmaktadır.

Belirlenen stratejik amaçlar doğrultusunda hedefler yenilenmiş ve okulumuzun 2024-2028 yıllarına ait stratejik plânı hazırlanmıştır.

Okulumuza ait bu planın hazırlanmasında her türlü fedakârlığı gösteren ve sürecin tamamlanmasına katkıda bulunan stratejik planlama ekibimize, İl Milli Eğitim Müdürlüğümüz Strateji Geliştirme Bölümü çalışanlarına teşekkür ediyor, bu plânın başarıyla uygulanması ile okulumuzun başarısının daha da artacağına inanıyor, tüm personelimize başarılar diliyorum.

Duran AKYÜZ

Müdür Yetkili Öğretmen

İÇİNDEKİLER

TABLOLAR LİSTESİ	8
ŞEKİLLER LİSTESİ.....	10
KISALTMALAR	11
TANIMLAR.....	12
1.GİRİŞ.....	14
2.AMAÇ	14
3.KAPSAM.....	14
4.DAYANAK.....	14
5. MODEL.....	15
6. YÖNTEM VE SÜREÇ	17
6.1. HAZIRLIK DÖNEMİ ÇALIŞMALARI VE HAZIRLIK PROGRAMI	17
6.1.1. <i>Stratejik Planlama Çalışmalarının Duyurulması</i>	18
6.1.2 STRATEJİ GELİŞTİRME KURULU VE STRATEJİK PLAN EKİBİ.....	18
6.1.2.1 <i>Okul Strateji Geliştirme Kurulu Bilgileri</i>	18
6.1.2. 2. <i>Okul Stratejik Planlama Ekibi Bilgileri</i>	19
6.1.3 STRATEJİK PLANLAMA EKİPLERİNE EĞİTİMLER VERİLMESİ.....	19
6.1.4. STRATEJİK PLAN HAZIRLAMA TAKVİMİNİN OLUŞTURULMASI	19
6.2. DURUM ANALİZİ.....	20
6.2.1 KURUMSAL TARİHÇE	20
6.2.2. UYGULANMAKTA OLAN STRATEJİK PLANIN DEĞERLENDİRİLMESİ.....	21
6.2.3. MEVZUAT ANALİZİ	22
6.2.4. ÜST POLİTİKA BELGELERİ ANALİZİ	23
6.2.5. FAALİYET ALANLARI İLE ÜRÜN VE HİZMETLERİN BELİRLENMESİ	24
6.2.6. PAYDAŞ ANALİZİ.....	25
6.2.6.1. <i>İç Paydaş Kurum Anketinden Elde Edilen Bulgular</i>	26
6.2.6.2. <i>Dış Paydaş Kurum Anketi Elde Edilen Bulgular</i>	27
6.2.6.3. <i>Dış Paydaş Veli Anketinden Kurum Değerlendirmesine İlişkin Elde Edilen Bulgular</i>	29
6.2.6.4. <i>Dış Paydaş Öğrenci Anketi İle Dış Paydaş Veli Anketinden Elde Edilen Verilerin Karşılıklı Analizinden Elde edilen Bulgular</i>	31
6.2.7. KURULUŞ İÇİ ANALİZ.....	32
6.2.7.1. <i>Teskilat Yapısı</i>	33
6.2.7.2. <i>İnsan Kaynakları</i>	33
6.2.7.3 <i>Fiziki Kapasite ve Teknolojik Alt Yapı</i>	35
6.2.7.4. <i>Okul Künyesi</i>	35
6.2.7.5. <i>Sınıf Şube/Öğrenci Sayıları</i>	37
6.2.7.7 <i>Mali Kaynaklar</i>	38
6.2.7.8 <i>Diğer İstatistiksel Bilgiler</i>	39
6.2.9. GZFT ANALİZİ.....	41
6.2.10. TESPİT VE İHTİYAÇLARIN BELİRLENMESİ.....	42
7. GELECEĞE BAKIŞ (MİSYON, VİZYON, TEMEL DEĞERLER)	43

7.1. MİSYONUMUZ	43
7.2. VİZYONUMUZ	44
7.3. TEMEL DEĞERLERİMİZ	44
8. AMAÇ, HEDEF VE STRATEJİLERİN BELİRLENMESİ	45
8.1. TEMA I: EĞİTİM ÖĞRETİME ERİŞİM	45
8.2. TEMA II: EĞİTİM ÖĞRETİMDE KALİTE	47
8.3. TEMA III: KURUMSAL KAPASİTE	50
9. MALİYETLENDİRME	53
10. İZLEME VE DEĞERLENDİRME	53

TABLolar LİSTESİ

Tablo 1: Stratejik Planlama Üst Kurulu	18
Tablo 2: Okul Stratejik Planlama Ekibi	19
Tablo 3: Okul Stratejik Plan Hazırlama Takvimi	19
Tablo 4: Mevzuat Analizine İlişkin Yasal Yükümlülük, Dayanak, Tespit ve İhtiyaçlar	22
Tablo 5: İncelenen Üst Politika Belgeleri ve İlgili Bölümleri	23
Tablo 6: Müdürlüğün Faaliyet Alanları ve Ürün/Hizmetleri	24
Tablo 7: Yanaz İlkokulu Müdürlüğü İç ve Dış Paydaş Listesi	25
Tablo 8: İç Paydaş Kurum Anketi Tablosu	26
Tablo 9: İç Paydaş Olumlu Görüş Tablosu.....	27
Tablo 10 :Veli Memnuniyeti Anketi.....	29
Tablo 11: Dış Paydaş Veli Anketi Olumlu Görüş Tablosu.....	30
Tablo 12: Dış Paydaş Veli Anketi Olumsuz Görüş Tablosu	30
Tablo 13: Dış Paydaş Öğrenci Anketi Tablosu	31
Tablo 14: Dış Paydaş Öğrenci Anketi Olumlu Görüş Tablosu	31
Tablo 15: Dış Paydaş Öğrenci Anketi Olumsuz Görüş Tablosu	31
Tablo 16: Memnuniyet Anketi Tablosu	32
Tablo 17: Yanaz İlkokulu Personel Dağılımı.....	34
Tablo 18: Yanaz İlkokulu Personeli Eğitim Düzeyleri.....	34
Tablo 19: Yanaz İlkokulu Personeli Hizmet Yılı Dağılımı	35
Tablo 20: Temel Bilgiler Tablosu- Okul Künyesi.....	35
Tablo 21: Okul Yerleşkesine İlişkin Bilgiler	36
Tablo 22: Sınıf Şube/Öğrenci Sayılarının Dağılımı	37
Tablo 23: Teknolojik Kaynaklar Tablosu	37
Tablo 24: Okul Gelir Kaynak Tablosu.....	38
Tablo 25: Okul Tefbis Gelir-Gider Tablosu.....	38
Tablo 26: Yıllara göre Öğrenci Sayısı Dağılım Tablosu	39
Tablo 27: Karşılaştırmalı Öğrenci/Öğretmen Durumu	39
Tablo 28: PESTLE Matrisi.....	40
Tablo 29: GZFT Analizine İlişkin Elde Edilen Bulgular	42
Tablo 30: Gelişim ve Sorun Alanları Tablosu.....	43
Tablo 31: Stratejik Amaçlar ve Hedefler Tablosu	45
Tablo 32: Stratejik Hedef 1.1. Performans Göstergeleri.....	46
Tablo 33: Stratejik Hedef 1.2. Performans Göstergeleri.....	47
Tablo 34: Stratejik Hedef 2.1. Performans Göstergeleri.....	48
Tablo 35: Stratejik Hedef 2.2. Performans Göstergeleri.....	49
Tablo 36 :Stratejik Hedef 3.1. Performans Göstergeleri.....	50
Tablo 37: Stratejik Hedef 3.2. Performans Göstergeleri.....	51
Tablo 38: Stratejik Hedef 3.3. Performans Göstergeleri.....	52
Tablo 39: 2024-2028 Stratejik Planı Faaliyet/Proje Maliyetlendirme Tablosu	53

Tablo 40: İzleme ve Değerlendirme Tablosu	55
Tablo 41: İzleme ve Değerlendirme Örnek Şablonu	56

ŞEKİLLER LİSTESİ

Şekil 1: Stratejik Planlama Modeli	16
Şekil 2: Stratejik Plan Hazırlık Süreci	18
Şekil 3: Yanaz İlkokulu Hizmet Binası	21
Şekil 4: Paydaşlarımız.....	25
Şekil 5:Öğretmen Anketi	27
Şekil 6: Dış Paydaş Kurum Memnuniyet Anketi	28
Şekil 7: Kurumun Öne Çıkan Üç Niteliği	28
Şekil 8: Kurumun Geliştirilmesi Gereken Yönleri	29
Şekil 9: Veli Memnuniyeti Anketi.....	30
Şekil 10 : Öğrenci Anketi.....	31
Şekil 11: Teşkilat yapısı.....	33

KISALTMALAR

Kısaltma	Açıklama
MEB	: Milli Eğitim Bakanlığı
MEM	: Milli Eğitim Müdürlüğü
AB	: Avrupa Birliği
EBA	: Eğitim Bilişim Ağı
E-Okul	: Okul Yönetim Bilgi Sistemi
MEBBİS	: Milli Eğitim Bakanlığı Bilişim Sistemleri
FATİH	: Fırsatları Artırma ve Teknoloji İyileştirme Hareketi
GZFT	: Güçlü, Zayıf, Fırsat, Tehdit
HBÖ	: Hayat Boyu Öğrenme
İKB	: İnsan Kaynakları Bölümü
KHK	: Kanun Hükmünde Kararname
MEİS	: Millî Eğitim İstatistik Modülü
DYS	: Doküman Yönetim Sistemi
AR-GE	: Araştırma ve Geliştirme Birimi
OECD	: Organization for Economic Co-operation and Development (İktisadi, İşbirliği ve Kalkınma Teşkilatı)
PESTLE	: Politik, Ekonomik, Sosyolojik, Teknolojik, Yasal ve Ekolojik Analiz
PISA	: Programme for International Student assesment (Uluslararası Öğrenci Değerlendirme Programı)
SGB	: Strateji Geliştirme Başkanlığı
SP	: Stratejik Plan
STK	: Sivil Toplum Kuruluşları
TÜBİTAK	: Türkiye Bilimsel ve Teknolojik Araştırma Kurumu
TÜİK	: Türkiye İstatistik Kurumu
YEĞİTEK	: Yenilik ve Eğitim Teknolojileri Genel Müdürlüğü

TANIMLAR

Bütünleştirici Eğitim (Kaynaştırma Eğitimi): Özel eğitime ihtiyacı olan bireylerin eğitimlerini, destek eğitim hizmetleri de sağlanarak akranlarıyla birlikte resmî veya özel örgün ve yaygın eğitim kurumlarında sürdürmeleri esasına dayanan özel eğitim uygulamalarıdır.

Coğrafi Bilgi Sistemi (CBS) : Dünya üzerindeki karmaşık sosyal, ekonomik, çevresel vb. sorunların çözümüne yönelik mekâna/konuma dayalı karar verme süreçlerinde kullanıcılara yardımcı olmak üzere, büyük hacimli coğrafi verilerin; toplanması, depolanması, işlenmesi, yönetimi, mekânsal analizi, sorgulaması ve sunulması fonksiyonlarını yerine getiren donanım, yazılım, personel, coğrafi veri ve yöntem bütünüdür.

Destekleme ve Yetiştirme Kursları: Resmî ve özel örgün eğitim kurumlarına devam eden öğrenciler ile yaygın eğitim kurumlarına devam etmekte olan kursiyerleri, örgün eğitim müfredatındaki derslerle sınırlı olarak, destekleme ve yetiştirme amacıyla açılan kurslardır.

Eğitsel Değerlendirme: Bireyin tüm gelişim alanlarındaki özellikleri ve akademik disiplin alanlarındaki yeterlilikleri ile eğitim ihtiyaçlarını eğitsel amaçla belirleme sürecidir.

Hibrit Öğrenme (Harmanlanmış): Sınıf içi ve çevrim içi öğrenmenin en güçlü yanlarının birleştirilerek başarı için gerekli olan bilgi ve iletişim becerilerini geliştirmede kullanılabilir bir yaklaşımdır.

Okul-Aile Birlikleri: Eğitim kampüslerin de yer alan okullar dâhil Bakanlığa bağlı okul ve eğitim kurumlarında kurulan birliklerdir.

Ortalama Eğitim Süresi: Birleşmiş Milletler Kalkınma Programının yayınladığı İnsani Gelişme Raporu'nda verilen ve 25 yaş ve üstü kişilerin almış olduğu eğitim sürelerinin ortalaması şeklinde ifade edilen eğitim göstergesini ifade etmektedir.

Örgün Eğitim: Belirli yaş grubundaki ve aynı seviyedeki bireylere, amaca göre hazırlanmış programlarla, okul çatısı altında düzenli olarak yapılan eğitimidir. Örgün eğitim; okul öncesi, ilkokul, ortaokul, ortaöğretim ve yükseköğretim kurumlarını kapsar.

Örgün Eğitim Dışına Çıkma: Ölüm ve yurt dışına çıkma haricindeki nedenlerin herhangi birisine bağlı olarak örgün eğitim kurumlarından ilişik kesilmesi durumunu ifade etmektedir.

Özel Politika veya Uygulama Gerektiren Gruplar (Dezavantajlı Gruplar): Diğer gruplara göre eğitiminde ve istihdamında daha fazla güçlük çekilen kadınlar, gençler, uzun süreli işsizler, engelliler gibi bireylerin oluşturduğu grupları ifade eder.

Özel Yetenekli Çocuklar: Yaşıtlarına göre daha hızlı öğrenen, yaratıcılık, sanat, liderliğe ilişkin kapasitede önde olan, özel akademik yeteneğe sahip, soyut fikirleri anlayabilen, ilgi alanlarında bağımsız hareket etmeyi seven ve yüksek düzeyde performans gösteren bireydir.

Tanımlama: Özel eğitime ihtiyacı olan bireylerin tüm gelişim alanlarındaki özellikleri ile yeterli ve yetersiz yönlerinin, bireysel özelliklerinin ve ilgilerinin belirlenmesi amacıyla tıbbî, psiko-sosyal ve eğitim alanlarında yapılan değerlendirme sürecidir.

Ulusal Dijital İçerik Arşivi: Öğrenme süreçlerini destekleyen beceri destekli dönüşüm ile ülkemizin her yerinde yaşayan öğrenci ve öğretmenlerimizin eşit öğrenme ve öğretme fırsatlarını yakalamaları ve öğrenmenin sınıf duvarlarını aşması sağlamaya yönelik eğitsel dijital içerik ambarıdır.

Uzaktan Eğitim: Her türlü iletişim teknolojileri kullanılarak zaman ve mekân bağımsız olarak insanların eğitim almalarının sağlanmasıdır.

Yaygın Eğitim: Örgün eğitim sistemine hiç girmemiş ya da örgün eğitim sisteminin herhangi bir kademesinde bulunan veya bu kademedan ayrılmış ya da bitirmiş bireylere; ilgi, istek ve yetenekleri doğrultusunda ekonomik, toplumsal ve kültürel gelişmelerini sağlayıcı nitelikte çeşitli süre ve düzeylerde hayat boyu yapılan eğitim, öğretim, üretim, rehberlik ve uygulama etkinliklerinin bütününi ifade eder.

Zorunlu Eğitim: Dört yıl süreli ve zorunlu ilkokullar ile dört yıl süreli, zorunlu ve farklı programlar arasında tercihe imkân veren ortaokullar ve imam-hatip ortaokullarından oluşan ilköğretim ile ilköğretime dayalı, dört yıllık zorunlu, örgün veya yaygın öğrenim veren genel, mesleki ve teknik ortaöğretim kademelerinden oluşan eğitim sürecini ifade eder

1.GİRİŞ

Stratejik planlama, okulumuzun bulunduğu şuan ki yer ile varacağı durum arasındaki yolu ifade eder. Okulumuzun amaçlarına, hedeflerine ulaşmayı sağlayacak yöntemleri belirler. Bunun için uzun vade ve geleceğe dönük bir bakış açısı gerekir. Stratejik planlama belirlenen hedeflere ulaşmak için izlenecek yol, yöntem ve önemli politikalar, planlar bütünüdür.

Yeni kamu yönetimi anlayışı gereği olarak stratejik yaklaşmak ve buna yönelik politika ve öncelikleri oluşturmak gereklidir. Stratejik plan bize bu yolda rehberlik edecektir

İlgili düzenlemelerle misyonu, vizyonu, amaç ve hedefleri ile uyumlu olacak biçimde performansa dayalı olarak oluşturulması gerekmektedir.

Beş yıllık hedefler belirlenecek; gerçekleştirilmesi planlanan strateji ve eylemler ortaya konulacaktır. İlgili stratejik amaç ve hedeflerin gerçekleştirilme durumlarının stratejik plan izleme ve değerlendirme komisyonu tarafından takibi yapılacaktır.

2.AMAÇ

Yanaz İlkokulu'nun yürüttüğü faaliyetleri, Milli Eğitim Temel Kanununda belirlenen ilke ve amaçlar, kalkınma planları, programları, ilgili mevzuat ve benimsediği temel ilkeler çerçevesinde planlamak, var olma nedenini tanımlayarak geleceğe yönelik vizyonunu oluşturmak, yürüttüğü faaliyetlerin stratejik amaçlarını, ölçülebilir hedeflerini saptamak, önceden belirlenmiş göstergeler doğrultusunda performanslarını ölçmek ve bu sürecin izleme ve değerlendirmesini yaparak katılımcı bir yönetim anlayışıyla stratejik planlama yapmak.

3.KAPSAM

Yanaz İlkokulu Müdürlüğü 2024-2028 Stratejik Planı; 2024 – 2028 yılları arasında yürüteceği stratejik planlama ilişkin usul ve esaslara göre bu yönde planlanan faaliyetleri kapsamaktadır.

4.DAYANAK

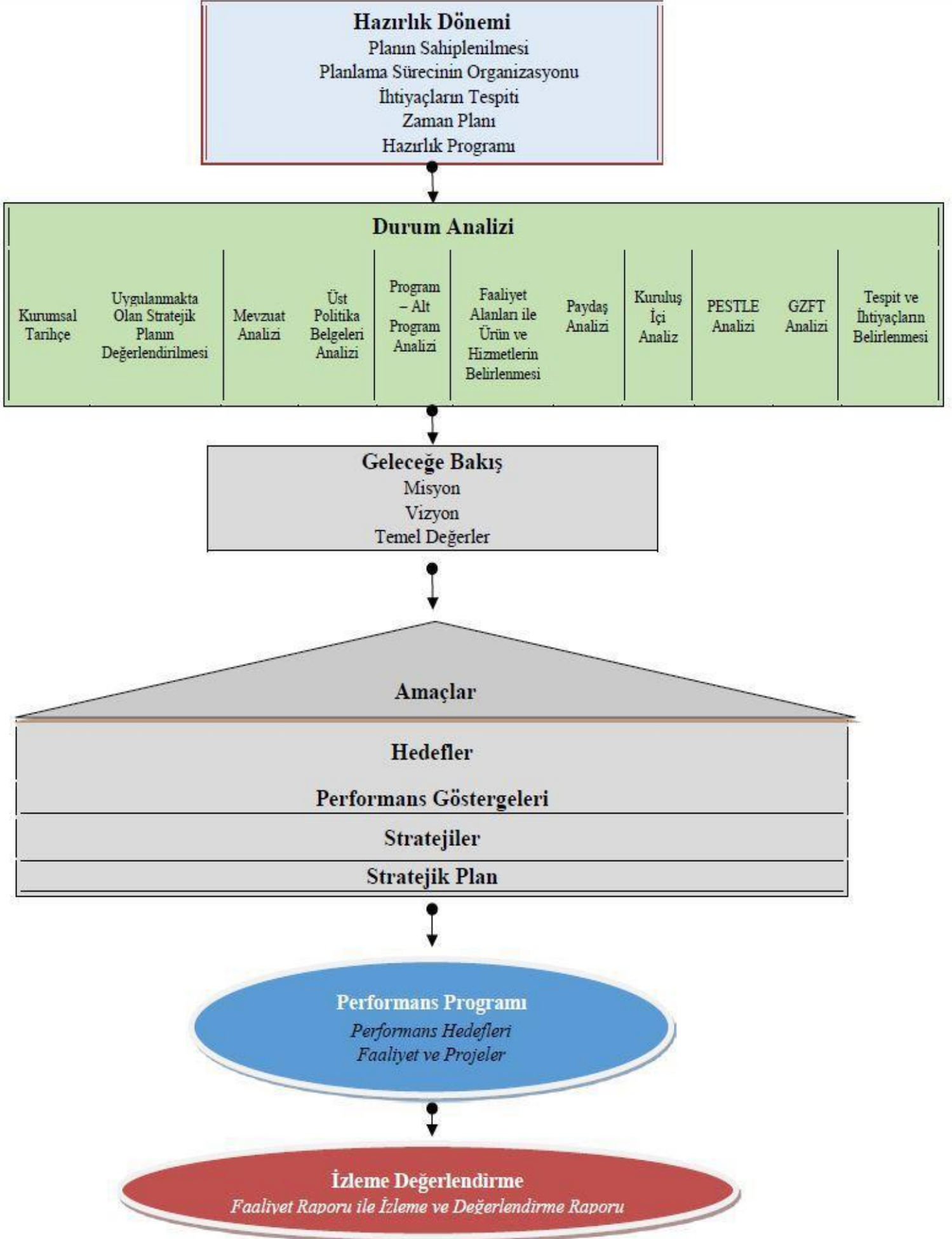
Yanaz İlkokulu Müdürlüğü 2024-2028 Stratejik Planı; MEB 2024-2028 Stratejik Plan Hazırlık Programı çerçevesinde; 5018 sayılı Kamu Mali Yönetimi ve Kontrol Kanunu, 22 Nisan 2021 tarihli Kamu İdarelerince

Hazırlanacak Stratejik Planlar ve Performans Programları ile Faaliyet Raporlarına İlişkin Usul ve Esaslar Hakkında Yönetmelik ile aynı tarihli Kamu İdareleri İçin Stratejik Planlama Kılavuzu (Sürüm 3.1), ilgili Mevzuat ve Üst Politika Belgelerine dayanılarak hazırlanacaktır

5. MODEL

Yanaz İlkokulu Müdürlüğü 2024-2028 Stratejik Planlama çalışmaları, Millî Eğitim Bakanlığı 2024-2028 Stratejik Planlama çalışmalarını içeren; planlama modeli çerçevesinde yürütülecektir. İlgili modele Şekil 1’de yer verilmiştir.

Şekil 1: Stratejik Planlama Modeli



6. YÖNTEM VE SÜRECİ

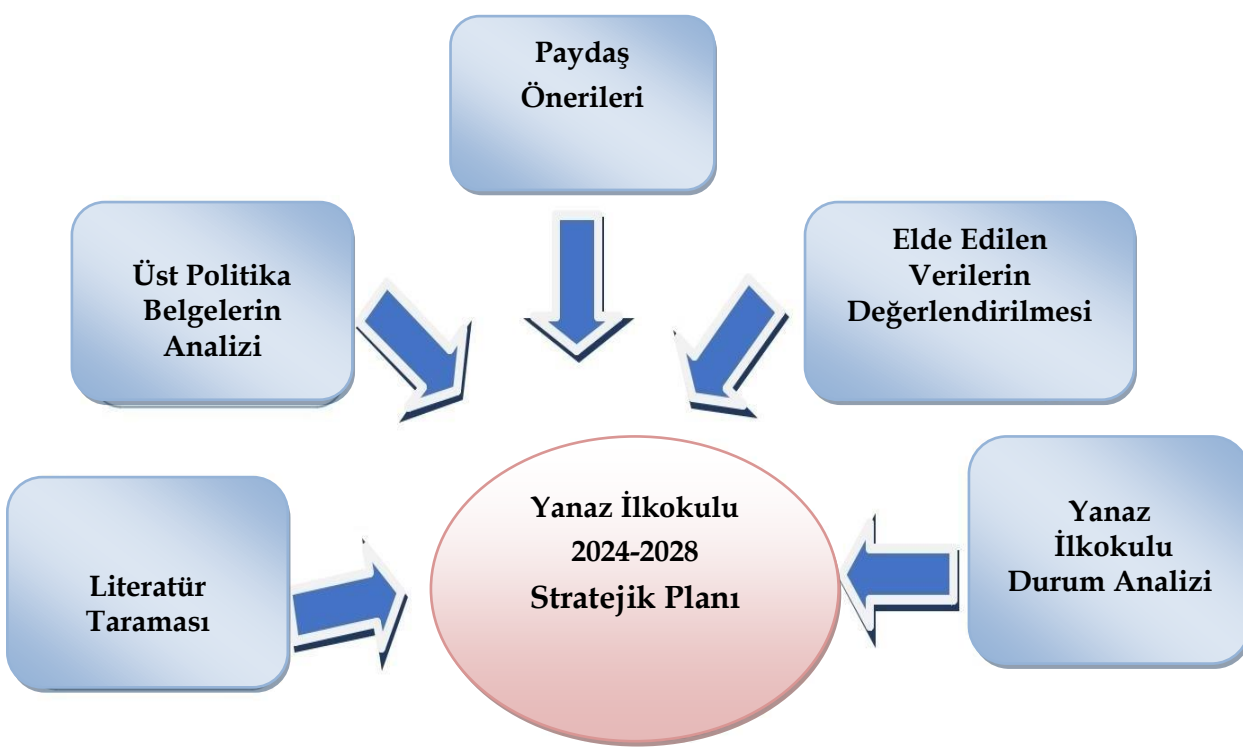
Yanaz İlkokulu Müdürlüğü 2024-2028 Stratejik Plan hazırlık süreci Strateji Geliştirme Kurulu ve Stratejik Plan Ekibi'nin oluşturulması ile başlamıştır. Ekip tarafından oluşturulan çalışma takvimi ile ilk olarak durum analizi çalışmaları yapılmış ve durum analizi aşamasında, paydaşlarımızın plan sürecine aktif katılımını sağlamak üzere paydaş anketi ve görüşmeler yapılmıştır. Durum analizinin ardından geleceğe yönelim bölümüne geçilerek okulumuzun/kurumumuzun amaç, hedef, gösterge ve stratejileri belirlenmiştir.

6.1. Hazırlık Dönemi Çalışmaları ve Hazırlık Programı

Stratejik planlama uygulamalarının başarılı olması önemli ölçüde plan öncesi hazırlık çalışmalarının iyi planlanmış olmasına ve sürece katılımın üst düzeyde sağlanmasına bağlıdır. Hazırlık dönemindeki çalışmalar Strateji Geliştirme Başkanlığınca yayınlanan Millî Eğitim Bakanlığı 2024-2028 Stratejik Plan Hazırlık Programı'nda detaylı olarak ele alınmıştır. Yanaz İlkokulu Müdürlüğü olarak hazırlık döneminde yapılan çalışmalar; Strateji Geliştirme Başkanlığı tarafından geliştirilen ve hazırlık programında ayrıntılı olarak belirtilen; başlıkları kapsayacak şekilde yürütülmüştür. Bu başlıklar;

- Stratejik plan hazırlık çalışmalarının başlatıldığının duyurulması,
 - Strateji geliştirme kurulu ve ekiplerinin oluşturulması,
 - Stratejik planlama ekiplerine eğitimlerin verilmesi,
 - Stratejik plan hazırlama takviminin oluşturulması
- Şeklindedir.

Stratejik Planın hazırlık çalışmalarının yürütülmesi sürecinde çeşitli araştırmalar yapılarak, üst politika belgeleri ve ilgili mevzuat incelenerek, iç ve dış paydaşların önümüzdeki beş yılın planlanmasına ilişkin görüş, beklenti ve önerilerini almak üzere bir anket çalışması uygulanmıştır. Bu anket çalışmasından elde edilen veriler değerlendirilerek; detaylı bir Durum Analizi Raporu oluşturulmuştur.



Şekil 2: Stratejik Plan Hazırlık Süreci

6.1.1. Stratejik Planlama Çalışmalarının Duyurulması

2022/21 sayılı Genelge Milli Eğitim Bakanlığı Strateji Geliştirme Başkanlığı'nın 06.10.2022 tarih ve E-66968699-10.06.01-60162336 sayı ve Millî Eğitim Bakanlığı 2024-2028 Stratejik Plan Hazırlık Çalışmaları konulu yazı ile 2024-2028 yıllarını kapsayacak şekilde, stratejik planın hazırlık sürecine girildiğinin resmi yazı ile Bartın İl Millî Eğitim Müdürlüğü tarafından okulumuza duyurulmuştur. Plan hazırlık süreci ile ilgili Okulumuza gönderilen resmi yazıların Doküman Yönetim Sistemi (DYS) ilgili ekiplere tebliğlerin yapılarak ve tebliğ edilen yazılar doğrultusunda iş ve işlemlerin yapılması istenmiştir.

6.1.2 Strateji Geliştirme Kurulu ve Stratejik Plan Ekibi

6.1.2.1 Okul Strateji Geliştirme Kurulu Bilgileri

2023-2024 Eğitim Öğretim yılı sene başı Öğretmenler Kurul Toplantısı'nda Okul müdürünün başkanlığında, iki öğretmen ve okul-aile birliği başkanı olmak üzere 4 kişiden oluşturulmuştur. Okul Strateji Geliştirme Kurulu Listesine Tablo 1'de yer verilmiştir.

Tablo 1: Stratejik Planlama Üst Kurulu

Sıra No	Adı Soyadı	Görevi
1	Duran AKYÜZ	Müdür Yetkili Öğretmen
2	Serkan BOĞA	Öğretmen
3	Gülcan ÖZTÜRK	Öğretmen
4	Orhan KIZILTAŞ	Okul Aile Birliği Başkanı

6.1.2. 2. Okul Stratejik Planlama Ekibi Bilgileri

2023-2024 Eğitim Öğretim yılı sene başı Öğretmenler Kurul Toplantısı'nda Müdür Yetkili Öğretmen Başkanlığı'nda Okul sınıf öğretmenleriyle okul stratejik planlama ekibi oluşturulmuştur. Okul stratejik planlama ekibi üyeleri okul düzeyinde stratejik planlama çalışmalarının koordinasyonundan sorumludur. Okul Stratejik Planlama Ekibi Listesine Tablo 2'de yer verilmiştir.

Tablo 2: Okul Stratejik Planlama Ekibi

Sıra No	Adı Soyadı	Görevi
1	Duran AKYÜZ	Müdür Yetkili Öğretmen
2	Serkan BOĞA	Öğretmen
3	Gülcan ÖZTÜRK	Öğretmen
4	Yıldıray KOCATAŞ	Okul Aile Birliği Üyesi

6.1.3 Stratejik Planlama Ekiplerine Eğitimler Verilmesi

Yanaz İlkokulu Müdürlüğü bünyesinde kurulan stratejik planlama ekiplerinin oluşturulmasının ardından Bartın İl Millî Eğitim Müdürlüğü Araştırma ve Geliştirme (AR-GE) biriminde görevli stratejik planlama süreci ile ilgili koordinasyonu sağlayan yönetici tarafından Okul stratejik planlama ekip üyesine 17-18.10.2023 tarihlerin de 2023740157 faaliyet numaralı hizmet-içi stratejik planlama eğitimleri verilmiştir.

6.1.4. Stratejik Plan Hazırlama Takviminin Oluşturulması

Stratejik yönetim sistemi kapsamında stratejik planlama çalışmaları; tüm kamu kurum ve kuruluşlarının üst politika belgesi olan kalkınma planı çalışmalarının başlaması ile birlikte yürütülmektedir. Bu kapsamda ilgili çalışmaların Bakanlık tarafından hazırlanan (Ek-3); okul/kurumlar için hazırladığı stratejik plan hazırlama takvimi dikkate alınmıştır. Okul/kurumlar için hazırlanan stratejik plan hazırlama takvimi Tablo 3'de yer verilmiştir.

Tablo 3: Okul Stratejik Plan Hazırlama Takvimi

Okul ve Kurum Stratejik Planlama Adımları	2022			2023										
	Ekim	Kasım	Aralık	Ocak	Şubat	Mart	Nisan	Mayıs	Haziran	Temmuz	Ağustos	Eylül	Ekim	Kasım
1	Stratejik Planlama Ekiplerinin Kurulması													
2	Kurulan Stratejik Planlama Ekibinin İl AR-GE Birimine Bildirilmesi													
3	İlçe Millî Eğitim Müdürlükleri ile Okul ve Kurumların Stratejik Plan Hazırlık Programlarının Oluşturulması													
4	Ekip ve Kurul Üyelerine Stratejik Planlama Konusunda													

	Hizmet-içi Eğitim Verilmesi																			
5	Durum Analizi																			
6	Geleceğe Bakış, Amaç, Hedef ve Performans Göstergeleri ile Stratejilerin Belirlenmesi, İzleme ve Değerlendirme																			
7	Planların E-Posta Şeklinde İl AR-GE Birimine Gönderilmesi İl ARGE Birimi İncelemesi Değerlendirmesi																			
8	Planın İnternet Sitesinde Yayınlanması																			

6.2. DURUM ANALİZİ

Durum analizi bölümünde okulumuzun mevcut durumu ortaya konularak neredeyiz sorusuna yanıt bulunmaya çalışılmıştır. Bu bölümde; kurumun yasal yükümlülükleri çerçevesinde yürüttüğü faaliyetler ve sunduğu hizmetlere yer verilmiştir. Kurumun yerine getirmekle yükümlü olduğu üst politika belgeleri hedefleri ile mevzuat analiz edilerek; paydaşların beklenti ve önerileri anket çalışması aracılığıyla değerlendirilerek; kurumun sorun ve gelişim alanları belirlenmiştir. Böylece idarenin amaç, hedef ve strateji geliştirebilmesi için ihtiyaçlarına ve kaynaklarına yönelik yapılan analizlerin değerlendirilmesine yer verilmiştir. Bu kapsamda yapılan çalışmalar;

- a) Kurumsal Tarihçe,
- b) Uygulanmakta Olan Stratejik Planın Değerlendirilmesi,
- c) Mevzuat Analizi,
- d) Üst Politika Belgeleri Analizi,
- e) Faaliyet Alanları ile Ürün ve Hizmetlerin Belirlenmesi,
- f) Paydaş Analizi,
- g) Kuruluş İçi Analiz,
- h) PESTLE Analizi,
- i) GZFT Analizi,
- j) Tespitler ve İhtiyaçların Belirlenmesi

Aşamalarına yönelik ihtiyaçları kapsayacak şekilde yürütülmüştür. Paydaşlarla ayrı ayrı anket çalışması yapılarak; kapsamlı bir veri analizi yapılmıştır.

6.2.1 Kurumsal Tarihçe

Yanaz İlkokulu binasının temeli 1945 yılında atılmasına rağmen okulun yapımı 6 yıl sürmüştür. Okulumuz resmi olarak 1951 yılında açılışı yapılarak 1951 yılında açılışı yapılarak eğitim-öğretime başlamıştır.

İlkokul binası 1962 yılında yıkılarak o zamanki Köy Muhtarı Hikmet ALTUNTAĞ tarafından bir büyük sınıf öğretmenler odası, 2 oda, 1 mutfaklı ve tuvaletli olarak lojman şeklinde yaptırılmıştır. Daha sonra bu okul binası da ihtiyacı karşılamadığından 2 derslik, 1 araç-gereç odalı, 2 oda ve 1 mutfaktan oluşan ek bir bina daha yapılarak dönemin Köy Muhtarı Hüseyin KIZILTAŞ tarafından 1978 yılında hizmete açılmıştır.

2001-2002 Eğitim - öğretim yılı başında Dünya Bankası'ndan alınan kredi ile okulumuzun tamirat ve bakımı yapılmıştır. Mevcut lojmanlar iptal edilerek 5 derslikli okula dönüştürülmüştür.



Şekil 3: Yanaz İlkokulu Hizmet Binası

2009 Eğitim - öğretim yılında duvarlardaki çatlaklar yüzünden yıkım kararı verilen okulumuz 3,5 yıl süren yapım çalışmalarının ardından 11.03.2013 tarihinde yeni binasına geçmiştir. Bu şekliyle eğitime devam etmiş okulumuz 4 sınıf, 1 anasınıfı, 1 öğretmenler odası ve 1 müdür odası ile hizmet vermekteydi.

2023-2024 Eğitim -Öğretim yılında 2 sınıf ve 1 anasınıfı ile birleştirilmiş sınıflı ilkokul olarak köyümüze hizmet vermektedir.

6.2.2. Uygulanmakta Olan Stratejik Planın Değerlendirilmesi

Okulumuz Birleştirilmiş Sınıflı İlkokul olduğundan dolayı 2019-2023 stratejik planı yapılmamış olup izleme ve değerlendirme faaliyetleri bundan sonraki süreç içerisinde yapılacaktır.

6.2.3. Mevzuat Analizi

Stratejik Planlama sürecinde Geleceğe Bakış ve idarenin faaliyet alanlarının belirlenmesi; amaç ve hedeflerin belirlenmesi ve sınırlarının çizilmesine dayanak oluşturmak amacıyla; idareye görev ve sorumluluk yükleyen, idarenin faaliyet alanını düzenleyen mevzuat gözden geçirilerek yasal yükümlülükler listesi oluşturulmuştur. Tablo 4'te yapılan mevzuat analizlerinin yasal yükümlülükleri, dayanakları ve bu analizde tespit edilen durum ve ihtiyaçlar ortaya konulmuştur.

Tablo 4: Mevzuat Analizine İlişkin Yasal Yükümlülük, Dayanak, Tespit ve İhtiyaçlar

Yasal Yükümlülük	Dayanak	Tespitler	İhtiyaçlar
Müdürlüğümüz; Müdürlüğümüz “Dayanak” başlığı altında sıralanan Kanun, KHK, Tüzük, Genelge ve Yönetmeliklerdeki ilgili hükümleri yerine getirmekle; “Eğitim-öğretim hizmetleri, insan kaynaklarının gelişimi, halkla ilişkiler, stratejik plan hazırlama, stratejik plan izleme-değerlendirme süreci iş ve işlemleri” faaliyetlerini yürütmekle sorumludur. Resmi kurum ve kuruluşlar, sivil toplum kuruluşları ve özel sektörle mevzuat hükümlerine aykırı olmamak ve faaliyet alanlarını kapsamak koşuluyla protokoller ve diğer işbirliği çalışmalarını yürütmekle sorumludur.	T.C. Anayasası 1739 Sayılı Millî Eğitim Temel Kanunu 652 Sayılı MEB Teşkilat ve Görevleri Hakkındaki KHK Kanun Hükmünde Kararname 222 Sayılı Millî Eğitim Temel Kanunu 657 Sayılı Devlet Memurları Kanunu 5442 Sayılı İl İdaresi Kanunu 3308 Sayılı Mesleki Eğitim Kanunu 439 Sayılı Ek Ders Kanunu 4306 Sayılı Zorunlu İlköğretim ve Eğitim Kanunu 5018 sayılı Kamu Mali Yönetimi ve Kontrol Kanunu MEB Personel Mevzuat Bülteni Okul Öncesi ve İlköğretim Kurumları Yönetmeliği Özel Eğitim Hizmetleri Yönetmeliği Taşıma Yoluyla Eğitime Erişim Yönetmeliği Millî Eğitim Bakanlığı Rehberlik ve Psikolojik Danışma Hizmetleri Yönetmeliği Kamu İdarelerinde Stratejik Planlamaya İlişkin Usul ve Esaslar Hakkındaki Yönetmelik 5746 Sayılı Araştırma ve Geliştirme Faaliyetlerinin Desteklenmesi Hakkında Kanun 2024-2028 İl Millî Eğitim Müdürlüğü Stratejik Plan	Müdürlüğümüz, hizmetlerini mevzuattaki hükümlere uygun olarak yürütmektedir. Diğer kurumlarla işbirliği gerektiren çalışmalarda, gerek tabi olduğumuz mevzuat gerekse diğer kurumların mevzuatları arasında uyumsuzluk ortaya çıkarabilmektedir. Tabi olduğumuz mevzuatın kapsamı, Müdürlüğümüzün sorumluluk alanını çeşitlendirmekle birlikte yetki alanını sınırlamaktadır. Fakat diğer kamu kurum ve kuruluşlarının faaliyet alanlarında eğitim- öğretim hizmetlerine yeteri kadar yer verilmediğinden, herhangi bir destek talebi gerçekleştirildiğinde mevzuata dayandırmada güçlük yaşamaktadırlar. Kurumsal kültürümüz, mevzuatta sık yaşanan değişikliklere hazırlıklı olmasına rağmen öğrenci ve velilerimizden oluşan paydaşlarımız, yeni ve farklı çalışmalara uyuma direnç göstermektedir. Öğretmen meslek gelişimi için hizmet içi eğitim faaliyetlerinin düzenlenme şeklinin yeniden ele alınması gerekmektedir.	Müdürlüğümüz Faaliyetleri gereği sağlık, güvenlik, altyapı çalışmaları gibi ek hizmetlere ihtiyaç duymaktadır. Öğrencilerimizin akademik ve sosyal becerilerinin geliştirilmesi, öğretmen ve yöneticilerimizin mesleki gelişimlerine destek sağlanması amacıyla diğer kurumlarla işbirliği yapılması gerekmektedir. İşbirliği kapsamında diğer kurumların mevzuatının eğitim hizmetlerine yeteri kadar yer verecek şekilde düzenlenmesi gerekmektedir.

6.2.4. Üst Politika Belgeleri Analizi

Üst politika belgelerinde Bakanlığımızın görev alanına giren konular ayrıntılı olarak taranmış ve bu belgelerde yer alan politikalar; stratejik planda yer alan amaç, hedef ve göstergelerin planlanmasında dikkate alınmıştır. Stratejik plan çalışmaları kapsamında taranmış olan politika belgeleri aşağıda verilmiştir.

Tablo 5: İncelenen Üst Politika Belgeleri ve İlgili Bölümleri

Üst Politika Belgeleri	İlgili Bölüm/Başlık	Politika ve Tedbirler
12. Kalkınma Planı (2024-2028)	3.3. Nitelikli İnsan, Güçlü Aile, Sağlıklı Toplum 3.3.1. Eğitim 3.3.6. Çocuk 3.3.11. Kültür ve Sanat 3.3.12. Spor	661. Çocukların kaliteli, evrensel, ücretsiz ve okul öncesi eğitime erişimlerinde fırsat eşitliği sağlanacaktır. 662. Çocukların ruhsal ve bedensel gelişimlerini gözetken, çocuk güvenliğini ve çocuğun iyi olma halini destekleyen eğitim ortamları sağlanacak, eğitim dışına çıkma ve okuldan kopma riski bulunan öğrencilere yönelik önleyici mekanizmalar oluşturulacaktır. 663. Öğrenciler arasındaki başarı farkı ile okullar arasındaki nitelik farkı azaltılarak, tüm okullarda nitelikli ve kapsayıcı eğitim hizmet sunumu sağlanacak, bu amaçla insan kaynağının niteliği artırılacak ve eğitim sürecinin önemli bir parçası olan ailelerin bu kapsamda daha fazla katkı sağlamalarına yönelik eğitim faaliyetleri yaygınlaştırılacaktır. 664. Kaliteli eğitime erişimde fırsat eşitliği sağlanacaktır. 667. Eğitimde teknolojinin doğru kullanımı sağlanacak, teknoloji okuryazarlığı artırılacak ve teknoloji kullanımından kaynaklı eşitsizlikler azaltılacaktır. 732. Çocukların fiziksel, sosyal ve zihinsel gelişimlerini destekleyici, anne babalarıyla nitelikli zaman geçirmelerini sağlayan kültür, sanat, bilim ve spor faaliyetleri özendirilecek, yaygınlaştırılacak ve erişilebilir hale getirilecektir. 783. Kültür ve sanata erişim ve katılım olanakları artırılacaktır. 796. İlkokul çağındaki öğrencilerin spor dallarını tanımları ve yaşam boyu aktif olarak düzenli spor yapmaları spor kulüpleriyle işbirliği içerisinde sağlanacaktır.
2023 – 2025 Orta Vadeli Program	Kamu Maliyesi Yeşil Dönüşüm	Kamu maliyesine yönelik uygulama sonuçlarının şeffaf ve ayrıntılı bir şekilde paylaşılması. Doğadaki kaynak kullanımının azaltılması ve geri dönüştürülmüş hammaddelerin ekonomiye kazandırılması amacıyla üretim ve tüketim faaliyetlerinden sonra ortaya çıkan atıklar döngüsel ekonomi ilkelerine uygun süreçler yoluyla tekrar üretim sürecine dâhil edilecek.
2024 Yılı Cumhurbaşkanlığı Yıllık Programı	2.3. NİTELİKLİ İNSAN, GÜÇLÜ AİLE, SAĞLIKLI TOPLUM 2.3.1. Eğitim 2.3.6. Çocuk 2.3.11. Kültür ve Sanat 2.3.12. Spor	661.1. Okul öncesine erişimin artırılması için gerekli fiziki ve beşeri altyapı sağlanacaktır. 668.1. Öğretmenlerin mesleki gelişiminde nitelik ve niceliği artırmak için mesleki gelişim toplulukları, okul temelli mesleki gelişim, öğretmen, yönetici hareketlilik programları gibi yeni yaklaşımları da içeren işbirliğine dayalı, planlı, erişilebilir, sürdürülebilir, izlenebilir ve mesleki uygulamalar ile bütünlüklü bir model geliştirilecektir. 670.2. Okul gelir ve giderlerinin bilgi ve iletişim altyapısı geliştirilerek “Bütçe-Yatırım İzleme ve Takip Sistemi” ile düzenli takibi yapılacak, şeffaflığı sağlanacak, bu veriler okulların karar alma süreçlerinde dikkate alınacaktır. 672.1. Disiplinler üstü bir yaklaşımla iklim değişikliği ve sürdürülebilir kalkınma, tüm öğretim programlarına dâhil edilecektir. 732.1. Çocukların kültür, sanat, bilim ve spor faaliyetlerine yönelmesini özendirmeye yönelik uygulamalar geliştirilecek, her çocuğun bir spor ve bir kültür sanat alanında beceri kazanması için çalışmalar yürütülecektir. 732.3. Kendi geleceğini inşa eden bir neslin oluşturulmasına katkı sunulmasını teminen iklim değişikliği ve sürdürülebilirliğe yönelik faaliyetlere çocukların katılımı sağlanacak, gönüllülük faaliyetleri hakkında çocuklar, aileler ve öğretmenler bilinçlendirilecek, çocukların yaşlılar ve engelliler ile aile içi ve kuşaklararası iletişimlerini güçlendirecektir. 732.5. Okul bahçelerinin çocuklar tarafından daha nitelikli kullanılması açısından, geleneksel çocuk oyunlarını teşvik etmek amacıyla “geleneksel çocuk oyunları” kapsamında hazırlanan oyun kılavuzları ve görselleri doğrultusunda çalışmalar yapılacaktır. 783.1. Kültür ve sanatın bir yaşam alışkanlığı olarak gelişmesi için erken yaşlardan itibaren kültür ve sanat eğitimi verilecektir.

		796.1. İlkokul, ortaokul ve lise kademelerindeki öğrencilerin, belirli dallarda ve oyun türlerinde spor yapmaları ve yarışmalara katılmaları teşvik edilecektir.
TIMSS 2019 Türkiye Raporu	TIMSS 2019 Yeterlik Düzeyleri	
OECD Sosyal ve Duygusal Beceriler Araştırması (Türkiye Ön Raporu-2021)	Öğrenmeyi Kolaylaştırma Davranış Problemlerini Azaltma Dezavantajlı Öğrencileri Destekleme	
MEB 2024-2028 Stratejik Planı	Tüm Belge	
MEB 2022-2023 İstatistikleri	Örgün Eğitim İstatistikleri	
2017-2023 Öğretmen Strateji Belgesi	Öğretmenlerin Kişisel ve Mesleki Gelişimini Sürekli Kılmak Öğretmenlik Mesleğine Yönelik Algıyı İyileştirmek ve Mesleğin Statüsünü Güçlendirmek	

6.2.5. Faaliyet Alanları ile Ürün ve Hizmetlerin Belirlenmesi

2024-2028 Yanaz İlkokulu Müdürlüğü Stratejik Plan hazırlık sürecinde Müdürlüğün faaliyet alanları ve hizmetlerinin belirlenmesine yönelik çalışmalar yapılmıştır. Kurumun yasal yükümlülükleri, standart dosya planı, üst politika belgeleri, yürürlükte uygulanan sistem ve kamu hizmet envanteri incelenerek Müdürlüğün hizmetleri tespit edilmiştir.

Tablo 6: Müdürlüğün Faaliyet Alanları ve Ürün/Hizmetleri

Faaliyet Alanı	Ürün/Hizmetler
A- Eğitim-Öğretim Hizmetleri	<ol style="list-style-type: none"> Eğitim-öğretim iş ve işlemleri Ders Dışı Faaliyet İş ve İşlemleri Özel Eğitim Hizmetleri Kurum Teknolojik Altyapı Hizmetleri Anma ve Kutlama Programlarının Yürütülmesi Sosyal, Kültürel, Sportif Etkinlikler Öğrenci İşleri (kayıt, nakil, ders programları vb.) Zümre Toplantılarının Planlanması ve Yürütülmesi
B- Stratejik Planlama, Araştırma- Geliştirme	<ol style="list-style-type: none"> Stratejik Planlama İşlemleri İhtiyaç Analizleri Eğitime İlişkin Verilerin Kayıtlanması Araştırma-Geliştirme Çalışmaları Projeler Koordinasyon
C- İnsan Kaynaklarının Gelişimi	<ol style="list-style-type: none"> Personel Özlük İşlemleri Norm Kadro İşlemleri Hizmet içi Eğitim Faaliyetleri
D- Fiziki ve Mali Destek	<ol style="list-style-type: none"> Okul Güvenliğinin Sağlanması Ders Kitaplarının Dağıtımı Taşınır Mal İşlemleri Temizlik, Güvenlik, Isıtma, Aydınlatma Hizmetleri Evrak Kabul, Yönlendirme ve Dağıtım İşlemleri Arşiv Hizmetleri Sivil Savunma İşlemleri
E-Denetim ve Rehberlik	<ol style="list-style-type: none"> Öğretmenlere Rehberlik ve İşbaşında Yetiştirme Hizmetleri Ön İnceleme, İnceleme ve Soruşturma Hizmetleri

6.2.6. Paydaş Analizi

Kurumumuzun temel paydaşları öğrenci, veli ve öğretmen olmakla birlikte eğitimin dışsal etkisi nedeniyle okul çevresinde etkileşim içinde bulunan paydaş kitlesi bulunmaktadır. Paydaşlarımızın görüşleri Google form anket, toplantı, dilek ve istek kutuları dâhil olmak üzere çeşitli yöntemlerle alınmıştır.



Şekil 4: Paydaşlarımız

Okulumuz paydaş analizi çalışmaları kapsamında öncelikle ürün, hizmetler ve faaliyet alanlarından yola çıkılarak paydaş listesi hazırlanmıştır. Belirlenen paydaşlar listesine Tablo 7’de yer verilmiştir.

Tablo 7: Yanaz İlkokulu Müdürlüğü İç ve Dış Paydaş Listesi

PAYDAŞIN ADI	PAYDAŞ TÜRÜ	NEDEN PAYDAŞ	Hedef Kitle / Yararlanıcı	Temel Ortak	Stratejik Ortak	Çalışan	Tedarikçi
Yönetici ve Öğretmenler	İç Paydaş	Hizmet veren personeldir.	√	√	√	√	
Öğrenciler	İç Paydaş	Hizmetin sunulduğu paydaşlardır. İç ve dış paydaş kabul	√	√	√		

		edilebileceği gibi iç paydaş görülmesi daha uygundur.					
Okul Aile Birlikleri	İç Paydaş	Okulun eğitim öğretim ortamları ve imkânlarının zenginleştirilmesi için çalışır.		√	√	√	√
TYP	İç Paydaş	Görevli personeldir.		√	√	√	
Veliler	Dış Paydaş	Kaynak sağlayıcı ve stratejik ortak konumdadır.	√		√		√

Paydaş Analizi ve Sınıflamasında Kullanılan Kavramlara İlişkin Açıklamalar:

Paydaş: Kurumun gerçekleştirdiği faaliyetlerden etkilenen taraflardır. Paydaşlar şu başlıklarda ele alınmaktadır.

Lider: Kurumda herhangi bir kademedeki görev alan çalışanlar içerisinde liderlik özellikleri olan kişilerdir.

Çalışan: Kurum çalışanlarıdır.

Yararlanıcı: Hizmet veya süreçten etkilenen veya satın alıp kullanan herkeştir. İki çeşit yararlanıcı vardır. Dış yararlanıcılar; hizmet veren kuruma mensup olmayan, ancak hizmetten yararlanan veya ondan etkilenenlerdir. İç yararlanıcılar; kurumda çalışanlardır.

Temel Ortak: Kurumun faaliyetlerini gerçekleştirmek üzere kendi seçimine bağlı olmaksızın zorunlu olarak kurulmuş olan ortaklıklardır.(yapısal bağlılık gibi)

Stratejik Ortak: Kurumun faaliyetlerini gerçekleştirmek üzere kendi seçimi üzerine kurduğu ortaklıklardır.

Kaynak Sağlayıcı (Tedarikçi): Kurumun faaliyetlerini gerçekleştiren ihtiyaç duyduğu kaynakları temin eden kurum/kuruluşlardır.

Hizmet: Herhangi bir hizmet sürecinin çıktısıdır.

Stratejik Planlama Ekibi Stratejik Planını hazırlarken yapmış olduğu toplantılarda oluşturulan beyin fırtınası ile paydaşların belirlenmesi, belirlenen paydaşların etkisi konusunda değerlendirmeler yapmışlardır.

6.2.6.1.İç Paydaş Kurum Anketinden Elde Edilen Bulgular

Tablo 8: İç Paydaş Kurum Anketi Tablosu

ÖĞRETMEN ANKETİ	TERCİH SAYISI
KESİNLİKLE KATILYORUM	37
KATILYORUM	2
KARARSIZIM	0
KİSMEN KATILYORUM	0
KATILMIYORUM	0



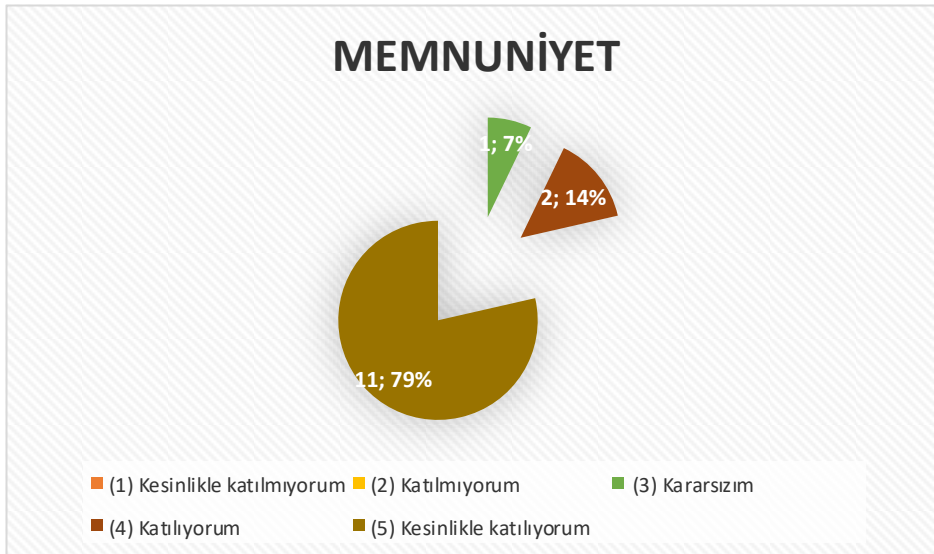
Şekil 5:Öğretmen Anketi

Yanaz İlkokulu için 1'i Müdür Yetkili öğretmen toplam 3 öğretmen üzerinden; 13 maddelik anket düzenlenmiştir. Anket toplam 39 kez işaretlenmiş olup bunun üzerinden 37 kez Kesinlikle Katılıyorum,2 kez katılıyorum,0 kez Kararsızım,0 kez Kısmen Katılıyorum,0 kez katılmıyorum sonucu çıkmıştır.

Tablo 9: İç Paydaş Olumlu Görüş Tablosu

Ekip çalışmasının etkili oluşu, Okuldaki olumlu iklim ve okul çalışanlarının değişime, yeniliklere açık oluşu olarak ifade edilmiştir.

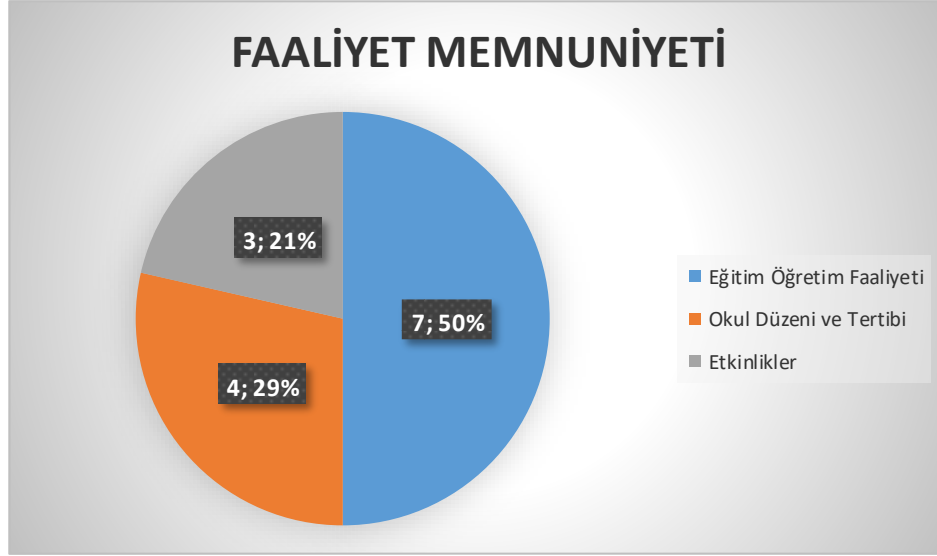
6.2.6.2. Dış Paydaş Kurum Anketi Elde Edilen Bulgular



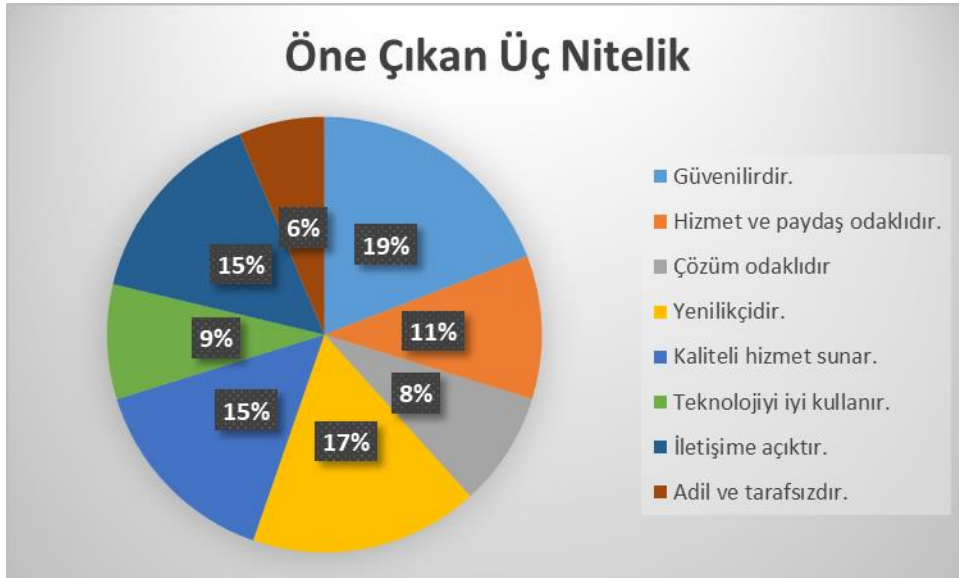
Şekil 6: Dış Paydaş Kurum Memnuniyet Anketi

Ankete göre %93 oranında kurumumuzdan memnun olduğu belirtilmiştir. Okul yönetiminin diğer kurum paydaşlarımızla olan ilişkileri güçlü bir şekilde devam edecektir.

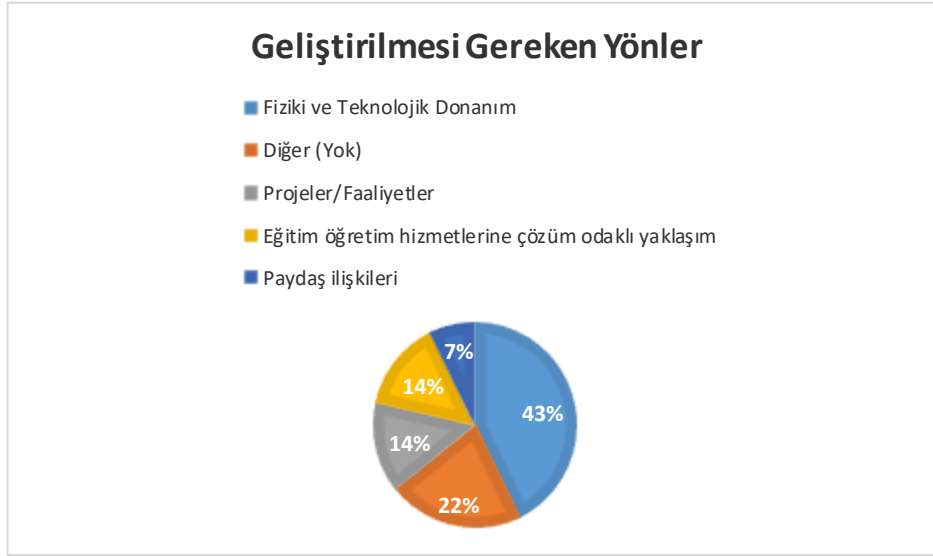
Şekil 7: Dış Paydaş Kurum Faaliyet Memnuniyeti



Şekil 7: Kurumun Öne Çıkan Üç Niteliği



Şekil 8: Kurumun Geliştirilmesi Gereken Yönleri



Bulgulara göre Fiziki ve Teknolojik donanım, geliştirilmesi gereken diğer yönler göre daha fazla çıkmıştır. Kurumumuza bu sene başında etkileşimli tahtalar takılmış olup teknolojik olarak herhangi bir eksikimiz bulunmamaktadır. Mevcut bilgisayar ve fotokopi makineleri de çalışmaktadır. Ancak köy internet altyapısındaki yenileme çalışmaları devam etmektedir.

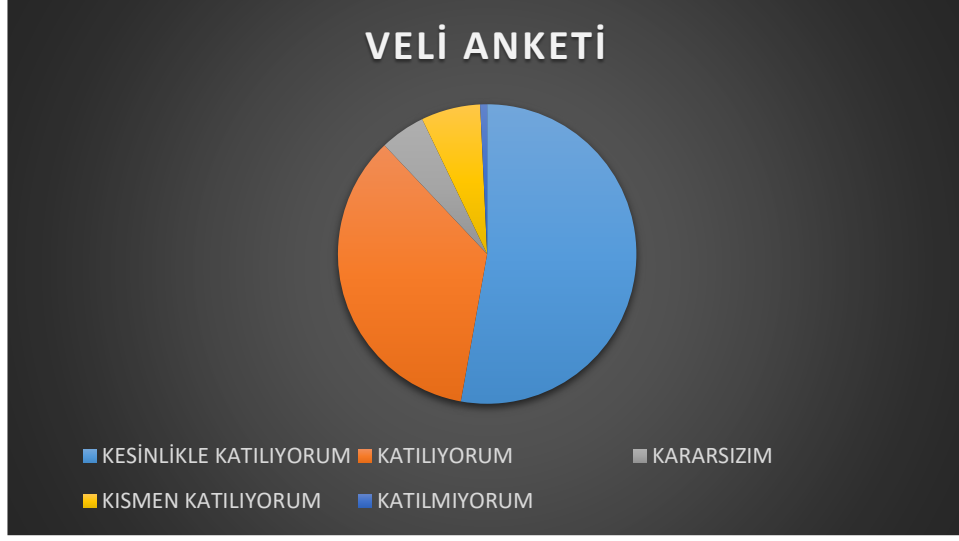
6.2.6.3. Dış Paydaş Veli Anketinden Kurum Değerlendirmesine İlişkin Elde Edilen Bulgular

Yanaz İlkokulu katılan 23 veli üzerinden; 12 maddelik anket düzenlenmiştir. Anket toplam 265 kez tercih edilmiş olup bunun üzerinden 140 kez Kesinlikle Katılıyorum,93 kez katılıyorum, 13 kez Kararsızım,17 kez Kısmen Katılıyorum, 2 kez katılmıyorum sonucu çıkmıştır.

Tablo 10 :Veli Memnuniyeti Anketi

VELİ ANKETİ	TERCİH SAYISI
KESİNLİKLE KATILYORUM	140
KATILYORUM	93
KARARSIZIM	13
KİSMEN KATILYORUM	17
KATILMIYORUM	2

Şekil 9: Veli Memnuniyeti Anketi



Tablo 11: Dış Paydaş Veli Anketi Olumlu Görüş Tablosu

Öğretmenlerimiz ve yeterli araç gereçlerimiz sayesinde düzenli bir eğitim aldığımızı düşünüyorum
Öğretmenlerimiz her açıdan fazlasıyla ilgili. Gerek öğrenci gerekse okulla ilgili olsun öğretmenlerimizden fazlasıyla memnunum.
İlk başta öğretmenlerimiz sonra okulumuzdaki çocukların aktiviteleri örneğin satranç vs gibi sınıflardaki akıllı tahta sınıftaki düzenler çok başarılı kütüphane olması çok güzel.
Daha çok şuan için tek demek istediğim Öğretmenlerimiz çok sıcakkanlı insanlar çocuğum istekli gidiyor okuluna bu durumda bizi mutlu ediyor. Okulunu seviyor.
Okulumuz köyümüzün en iyi okulu olarak görüyorum öğretmenlerin çaba göstermeleri olsun çocuklarında bu çabayı gayret göstermeleri bizi gururlandırıyor..
Öğretmenlerin çocuklarımıza karşı Sevgi şefkatlerini eksik etmiyorlar kendi evlatları gibi koruyup kolluyorlar sevgileri destekleri her daim oluyor.
Öğretmenlerimiz her konuda gayet ilgili ve yardımcı oluyorlar.
Okula çocuklar severek geliyorlar öğretmenlerimiz sayesinde teşekkür ederiz sizlere
Okulun genel temizliği, öğretmenlerin ilgisi

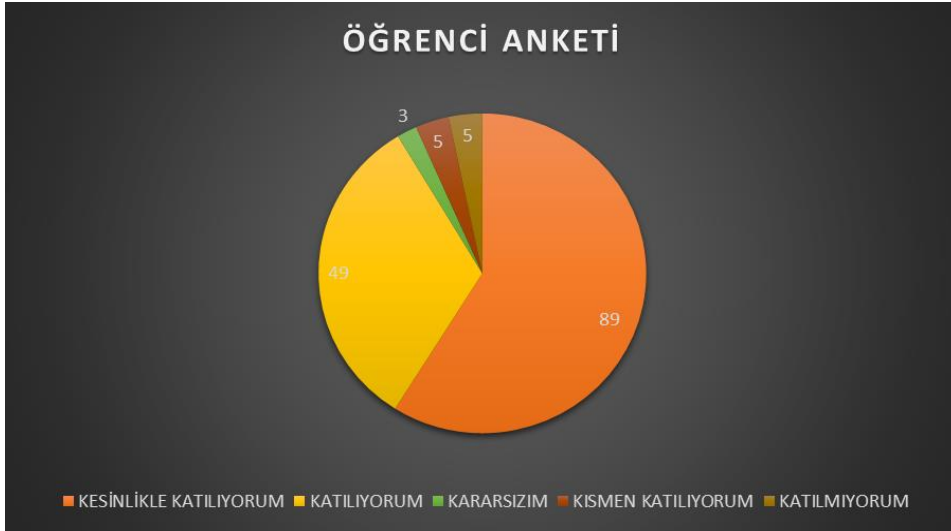
Tablo 12: Dış Paydaş Veli Anketi Olumsuz Görüş Tablosu

Birleşmiş sınıfta eğitim almak dışında olumsuz bir düşüncemiz yoktur
Arada çocukların stres atması için müzikli eğlence günleri düzenlenebilir.

6.2.6.4.Dış Paydaş Öğrenci Anketi İle Dış Paydaş Veli Anketinden Elde Edilen Verilerin Karşılıklı Analizinden Elde edilen Bulgular

Yanaz İlkokulu'nda 13 öğrenci üzerinden 12 maddelik anket düzenlenmiştir. Anket toplam 151 kez işaretlenmiş olup bunun üzerinden 89 kez Kesinlikle Katılıyorum, 49 kez katılıyorum, 3 kez Kararsızım, 5 kez Kısmen Katılıyorum, 5 kez katılmıyorum tercih edilmiştir.

Şekil 10 : Öğrenci Anketi



Tablo 13: Dış Paydaş Öğrenci Anketi Tablosu

ÖĞRENCİ ANKETİ	TERCİH SAYISI
KESİNLİKLE KATILYORUM	89
KATILYORUM	49
KARARSIZIM	3
KISMEN KATILYORUM	5
KATILMIYORUM	5

Tablo 14: Dış Paydaş Öğrenci Anketi Olumlu Görüş Tablosu

Okulumuzda kütüphane odası olması ve öğretmenlerimin çok iyi olması bizi başarılı yapıyor.

Ders işlediğimiz sınıfımız ve oyun alanlarımız düzenli, temiz ve yeterlidir.

Tablo 15: Dış Paydaş Öğrenci Anketi Olumsuz Görüş Tablosu

Bazı arkadaşlarımız kavga ediyor bu da bizi üzüyor.

Okulumuz veli ve öğrenci anketleri birbirini desteklemiştir.

6.2.6.4.1.Okul/Kurum Yönetim Süreci Boyutunda Elde Edilen Bulgular

Okulumuz, Birleştirilmiş Sınıflı İlkokul olduğundan okuldaki yönetim iklimi sıcak bulunmuş, etkili bir ekip çalışmasından bahsedilmiş ve okuldaki tüm personelin değişime ve yeniliklere açık oluşu ifadeleri izlenmiştir. (Öğretmen Anketi-Okul Çalışanı yüz yüze görüşmesi)

6.2.6.4.2.Okulun Fiziki ve Sosyo-Kültürel İmkânlarının Boyutunda Elde Edilen Bulgular

Yapılan anketlerde okulun herhangi bir fiziki yapısında eksiklik görülmemekle birlikte sosyo-kültürel projelere daha çok yer verilmesi istenmiştir. (Veli Anketi)

6.2.6.4.3.Okul Kültürü(iletişim-İş birliği/Memnuniyet) Boyutunda Elde Edilen Bulgular

Tablo 16: Memnuniyet Anketi Tablosu

ÖĞRETMENLER	% 100
ÖĞRENCİLER	%91,39
VELİLER	%87

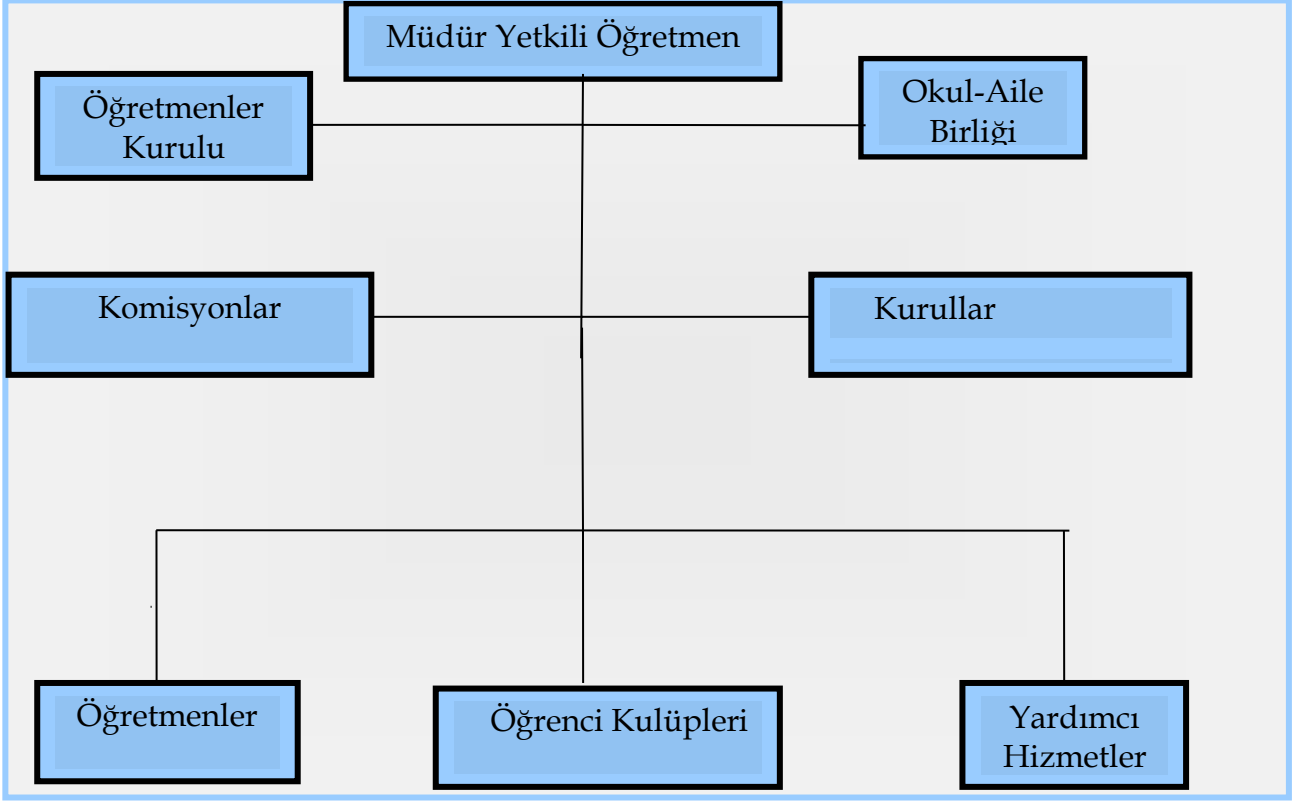
Yapılan anket sonuçlarına göre Okul Kültürü(iletişim-İş birliği/Memnuniyet) Boyutunda Öğretmenler olarak %100, Veli memnuniyeti %87, Öğrenci Memnuniyeti ise %91,39 olarak gerçekleşmiştir.

6.2.7. Kuruluş İçi Analiz

Bu başlık altında kurumun teşkilat yapısı; yönetici/personel sayısı, okul/kurum, derslik, öğrenci ve öğretmen sayılarına ilişkin bilgilere yer verilmiştir.

6.2.7.1. Teşkilat Yapısı

Okulumuzun teşkilat yapısı 1 Müdür Yetkili Öğretmen, 1 Sınıf Öğretmeni, 1 Ana sınıfı Öğretmeni Yardımcı Hizmetler (TYP) ile Okul Aile Birliği, Öğrenci Kulüpleri, Kurul ve Komisyonlardan oluşmaktadır.



Şekil 11: Teşkilat yapısı

6.2.7.2. İnsan Kaynakları

İnsan Kaynakları misyonumuz, Yanaz İlkokulu çalışanlarının etkinliğini ve verimliliğini artıracak, Yanaz İlkokulu vizyon ve misyonuna, iş ve kişisel hedeflerine ulaşabilmek için çalışanlarımızın kendilerini geliştirebilecekleri ve yaratıcı yönlerini ortaya çıkarabilecekleri insan kaynakları uygulamalarını hayata geçirmek, sürekli iyileştirilmelerini sağlamaktır.

Çalışanlarımızın (Müdür Yetkili Öğretmen, sınıf öğretmeni, anasınıfı öğretmeni ve yardımcı personelin bilgi

ve becerilerini tanımlarına yardımcı olarak, gelişim ihtiyaçları tespit edilir, uygun eğitim programları ile desteklenerek “**sürekli gelişimi**” hedefleyen bir yaklaşım sergilenir.

Gücünü çalışanlarından alan ve insan kaynağının bir kurum için en önemli değer olduğunun bilincinde olan Yanaz İlkokulu, oluşturmayı düşündüğü kurumsal kültür çerçevesinde İnsan Kaynakları politikalarını şekillendirmektedir.

Yüksek performanslı işgücünün varlığı, geliştirilmesi, motive edilmesi için gerekli olan aktiviteler gerçekleştirilerek çalışanların birbirlerine güvendikleri, saygı duydukları, demokratik ve katılımcı bir çalışma ortamı yaratılır. Yanaz İlkokulu'nun hedefleri doğrultusunda başarıyı temel alan bir yaklaşımla faaliyetler gerçekleştirilir.

Tablo 17: Yanaz İlkokulu Personel Dağılımı

Sıra No	Görevi	Norm	Erkek	Kadın	Mevcut Toplam
1	Müdür Yetkili Sınıf Öğretmeni	-	1	0	1
2	Sınıf Öğretmeni	2	1	1	1
3	Okul Öncesi Öğretmeni	1	0	1	1
4	Yardımcı Hizmetli (TYP)	-	0	1	1

2023-2024 Eğitim-Öğretim yılında 1 Müdür Yetkili Öğretmen 1 Kadrolu Sınıf Öğretmeni, 1 ücretli Ana Sınıfı Öğretmeni, , 1 Yardımcı Hizmetli Personel(TYP) ile eğitim-öğretime devam etmektedir.

Tablo 18: Yanaz İlkokulu Personeli Eğitim Düzeyleri

Eğitim Düzeyi	Kişi Sayısı	%
Lisans	3	%75
Ortaokul	1	%25

Çalışan 4 personelimizin 3'si yükseköğretim mezunu ve oransal olarak %75'ini ifade etmektedir. Bu durum çalışan personelimizin eğitim düzeyi bakımından yeniliklere ve değişime uyum sağlamada Okulumuz adına güçlü yönümüz olarak değerlendirilmektedir.

Tablo 19: Yanaz İlkokulu Personeli Hizmet Yılı Dağılımı

Hizmet Süresi	Kişi Sayısı	Yönetici	Öğretmen	Diğer Personel (Memur-Yrd. Hiz.)	%
1-10 yıl	2		1	1	%50
10-20 yıl					%0
20-30 yıl	1		1	1	%25
30 ve üstü yıl	1		1		%25
Toplam	4		3	1	%100

Yukarıdaki Tablo 14 incelendiğinde Okulumuzda çalışan personelinin %50'sinin 20 yıl ve üstü çalışan personel olduğu görülmektedir. Bu durum mesleki tecrübenin ön plana çıktığı okul içinde yaşanması muhtemel problemlerin çözümünde personelinin mesleki tecrübesinin olması kurumun güçlü yönünü yansıttığını ifade edebiliriz.

6.2.7.3 Fiziki Kapasite ve Teknolojik Alt Yapı

Bu bölümde Okulumuzun mevcut fiziki kapasitesi ile teknolojik alt yapı hakkında bilgiler içermektedir. Ayrıca mevcut bölümler ile ilgili olarak istatistikî veriler ele alınmıştır.

6.2.7.4. Okul Künyesi

Okulumuza ait temel bilgiler aşağıdaki tabloda gösterilmektedir.

Tablo 20: Temel Bilgiler Tablosu- Okul Künyesi

İli: BARTIN	İlçesi: MERKEZ
Adres: YANAZ KÖYÜ MERKEZ MEVKİİ NO: 7 MERKEZ / BARTIN	Coğrafi Konum (link): 41°34'36.7"N 32°25'18.0"E

Telefon Numarası:	3782661290	Faks Numarası:	-		
e-Posta Adresi:	716313@meb.k12.tr	Web sayfası adresi:	yanazilkokulu.meb.k12.tr		
Kurum Kodu:	716313	Öğretim Şekli:	Tam Gün (Tam Gün)		
Okulun Hizmete Giriş Tarihi:	1951	Toplam Çalışan Sayısı	4		
Öğrenci Sayısı:	Kız	24	Öğretmen Sayısı	Kadın	1
	Erkek	20		Erkek	2
	Toplam	44		Toplam	3
Derslik Başına Düşen Öğrenci Sayısı	:14,66	Şube Başına Düşen Öğrenci Sayısı	14,66		
Öğretmen Başına Düşen Öğrenci Sayısı	:14,66	Şube Başına 30'dan Fazla Öğrencisi Olan Şube Sayısı	0		
Öğrenci Başına Düşen Toplam Gider Miktarı	-	Öğretmenlerin Kurumdaki Ortalama Görev Süresi	2,33		

Tablo 21: Okul Yerleşkesine İlişkin Bilgiler

Okul Bölümleri		Özel Alanlar	Var	Yok
Okul Bina Sayısı	1	Çok Amaçlı Salon		X
Okul Kat Sayısı (1. Bina)	1	Çok Amaçlı Saha	X	
Okul Kat Sayısı (2. Bina)	-	Kütüphane	X	
Derslik Sayısı	5	Fen Laboratuvarı		X
Derslik Alanları (m ²)	20 m ²	Bilgisayar Laboratuvarı		X
Kullanılan Derslik Sayısı	3	İş Atölyesi		X
Şube Sayısı	3	Beceri Atölyesi		X
İdari Odaların Alanı (m ²)	7 m ²	Pansiyon		X
Öğretmenler Odası (m ²)	-	Yemekhane		X
Kütüphane (m ²)	7 m ²			
Okul Oturum Alanı (m ²) (1. Bina)	605 m ²			
Okul Oturum Alanı (m ²) (2. Bina)	-			

Okul Bahçesi (Açık Alan)(m ²)	3000 m ²
Okul Kapalı Alan (m ²)	605 m ²
Sanatsal, bilimsel ve sportif amaçlı toplam alan (m ²)	0
Kantin (m ²)	0
Tuvalet Sayısı	2

6.2.7.5. Sınıf Şube/Öğrenci Sayıları

Okulumuzun sınıf şube ve öğrenci sayılarını gösterir tablo aşağıda belirtilmiştir.

Tablo 22: Sınıf Şube/Öğrenci Sayılarının Dağılımı

SINIFI	Kız	Erkek	Toplam
ANA SINIFI A ŞUBESİ	4	4	8
1. SINIF A ŞUBESİ	5	2	7
2. SINIF A ŞUBESİ	8	4	12
3. SINIF A ŞUBESİ	3	5	8
4. SINIF A ŞUBESİ	4	5	9
TOPLAM	24	20	44

6.2.7.6. Donanım ve Teknolojik Kaynaklarımız

Teknolojik kaynaklar başta olmak üzere okulumuzda bulunan çalışır ve kullanılabilir durumdaki donanımına ilişkin bilgiye alttaki tablolar da yer verilmiştir.

Tablo 23: Teknolojik Kaynaklar Tablosu

Etkileşimli Tahta Sayısı	2	TV Sayısı	1
Masaüstü Bilgisayar Sayısı	4	Yazıcı Sayısı	4
Taşınabilir Bilgisayar Sayısı	-	Fotokopi Makinesi Sayısı	3
Projeksiyon Sayısı	2	İnternet Bağlantı Hızı	16Mbps (ADSL)

6.2.7.7 Mali Kaynaklar

Okulumuzun genel bütçe ödenekleri, okul aile birliği gelirleri ve diğer katkılarda dâhil olmak üzere gelir ve giderlerine ilişkin son üç yıl gerçekleşme bilgileri alttaki tabloda verilmiştir. Okula herhangi bir bağış yapılmamakla birlikte ihtiyaçlar il milli eğitim müdürlüğü, özel idare, hayırsever vatandaşlar ve çevredeki fabrikaların maddi manevi yardımlarıyla giderilmektedir.

Okulumuz kar amacı gütmeyen bir kuruluştur. Herhangi bütçeye sahip değildir. İl Milli Eğitim Müdürlüğü bizim için harcama yetkisine sahiptir.

Tablo 24: Okul Gelir Kaynak Tablosu

Kaynaklar	2021	2022	2023
Genel Bütçe (MEB)	0	0	0*
Okul Aile Birliği	0	0	0
Okul Öncesi Aidat Gelirleri	0	0	0
Kira Gelirleri	0	0	0
Döner Sermaye	0	0	0
Vakıf ve Dernekler	0	0	0
Dış Kaynak/Projeler	0	0	0
Diğer	0	0	0
TOPLAM	0	0	0

* Genel Bütçeden harcama yapılarak okula mal, eşya vb. verilmektedir.

Tablo 25: Okul Tefbis Gelir-Gider Tablosu

YILLAR	2021 TL		2022 TL		2023 TL	
	GELİR	GİDER	GELİR	GİDER	GELİR	GİDER
Temizlik						
Küçük onarım		0				
Bilgisayar harcamaları						
Büro makineleri harcamaları				0		
Malzeme Alımları				0		
Spor Malzemeleri	0		0		0	
Sosyal faaliyetler						
Öğrenci Kırtasiye Mlz. Alımı						0
Aktarım Giderleri						0
Vergi, harç vs.						
GENEL		0		0		0

6.2.7.8 Diğer İstatistiksel Bilgiler

Bu bölümde öğrencilerine yönelik istatistiksel bilgilere yer verilmektedir.

Tablo 26: Yıllara göre Öğrenci Sayısı Dağılım Tablosu

Yıllara Göre Ortalama Sınıf Mevcutları			Yıllara Göre Öğretmen Başına Düşen Öğrenci Sayısı		
2020-2021	2021-2022	2022-2023	2020-2021	2021-2022	2022-2023
15	20	23	15	16	15

Tablo 27: Karşılaştırmalı Öğrenci/Öğretmen Durumu

ÖĞRETMEN	ÖĞRENCİ		OKUL	İL	ÜRKİYE
	Öğrenci sayısı	Toplam öğrenci sayısı			
Toplam öğretmen sayısı	Kız	Erkek	Öğretmen başına düşen öğrenci sayısı	İlkokul Öğretmen başına düşen öğrenci sayısı*	İlkokul Öğretmen başına düşen öğrenci sayısı*
3	24	20	44	14,6	14
					18

* <https://biruni.tuik.gov.tr/ilgosterge/?locale=tr> TÜİK adresinden yayınlanan en son verilerden alınmıştır.

7.2.8. PESTLE Analizi

Çevre analizinde; okulumuzu etkileyebilecek dışsal değişimler ve eğilimler değerlendirilmiştir. PEST Analizi faktörlerin incelenerek önemli ve hemen harekete geçilmesi gerekenleri tespit etmek ve bu faktörlerin, olumlu veya olumsuz kimleri etkilediğini ortaya çıkarmak için yapılan analizdir. Okulumuzda PESTLE Analizi, Politik(P), Ekonomik(E), Sosyokültürel(S), Teknolojik(T), Yasal(L) ve Ekolojik/Çevresel(E) faktörlerin incelenerek önemli ve hemen harekete geçirilmesi gerekenleri tespit etmek ve bu faktörlerin olumlu (fırsatlar) veya olumsuz (tehditler) etkilerini ortaya çıkarmak için yapılan bir analizdir.

Politik, ekonomik, sosyokültürel, teknolojik, yasal ve ekolojik/çevresel değişimlerin sakıncalı (tehditler) taraflarından korunmak, avantajlı (fırsatlar) taraflarından yararlanmaya çalışmaktır. Okulumuz politik, ekonomik, sosyokültürel, teknolojik, yasal ve ekolojik/çevresel alanlardaki çevre değişkenlerini değerlendirmiş, bu değişkenlerin okulun gelişimine nasıl katkı sağlayacağını ya da okul gelişimini nasıl engelleyeceğini belirlenmiştir. Bu değişkenlerden okulumuzun gelişimine katkı sağlayacak olanlar bir fırsat olarak değerlendirilmiştir. Bunun yanı sıra okul gelişimini engelleyebilecek olan değişkenler ise tehdit olarak alınmış ve planlama yapılırken bu tehditler göz önünde bulundurulmuştur.

Tablo 28: PESTLE Matrisi

ETKENLER	Tespitler (Etkenler/Sorunlar)	İdareye Etkisi		Ne Yapmalı?
		Fırsatlar	Tehditler	
Politik	Birleştirilmiş Sınıf Uygulaması	Eğitim konusunda farkındalığın artması	•Birleştirilmiş Sınıf uygulamalarının eğitim kalitesini olumsuz etkilemesi.	•Velilere Birleştirilmiş Sınıfın olumlu yanlarının vurgulanması
Ekonomik	Velilerin Okul Aile Birliğine maddi katkısının olmayışı	•Kamu kaynaklarının etkin, verimli ve yerinde kullanılmasına yönelim	•İhtiyaçların karşılanmasında istenen seviyeye ulaşamaması	•Fayda-maliyet analizi yapılarak kaynakların önceliklendirilmesi •Alternatif bütçe dışı kaynaklar arayışlarına gidilmesi (Örneğin; proje bazlı faaliyetleri çeşitlendirmek

)
Sosyokültürel	Düşük eğitim seviyesi.	-	•Çocuklara eğitim materyali alma konusunda velilerin tutumu	•Ailelerin bu hususta bilgilendirilmesi •Okul kütüphanesinin öğrenciler için daha cazip hâle getirilmesi
Teknolojik	Etkileşimli Tahta teknolojisinin gelişimi	•Zaman tasarrufunun sağlanması •Ders işleme yöntem ve tekniklerinin çoğalması. •Ders başarısının artması	•Öğrencinin aktif öğrenme yerine pasif öğrenme durumunda kalması	•Teknolojik gelişmelerin desteklenmesi
Yasal	5018 sayılı KMYKK kapsamında Program bütçe sistemine geçilmesi	•Programların belirli politika, amaç ve hedeflerle ilişkilendirilerek kaynakların etkili, ekonomik ve verimli kullanılması	•Eğitim öğretim çalışmalarının desteklenmesi konusunda mali mevzuatın getirdiği kısıtlar.	•İl Milli Eğitim Müdürlüğü'nü n ve İl Özel İdaresinin Kurumu desteklemesi
Çevresel	Okulun bulunduğu yer.	•Okulun şehir gürültüsünden uzak bir yerleşkede bulunması	•Sorun Çözümünde veli-öğrenci işbirliğinin yeterli düzeyde olmaması.	•Öğrenci ve velilere belli aralıkla bilgilendirme eğitimlerinin düzenlenmesi •Eğitim ile ilgili projelere ağırlık verilmesi

6.2.9. GZFT Analizi

Okulumuzun temel istatistiklerinde verilen okul künyesi, çalışan bilgileri, bina bilgileri, teknolojik kaynak bilgileri ve gelir gider bilgileri ile paydaş anketleri sonucunda ortaya çıkan sorun ve gelişime açık alanlar iç ve dış faktör olarak değerlendirilerek GZFT tablosunda belirtilmiştir. Dolayısıyla olguyu belirten istatistikler ile algıyı ölçen anketlerden çıkan sonuçlar tek bir analizde birleştirilmiştir.

Kurumun güçlü ve zayıf yönleri donanım, malzeme, çalışan, iş yapma becerisi, kurumsal iletişim gibi çok çeşitli alanlarda kendisinden kaynaklı olan güçlülükleri ve zayıflıkları ifade etmektedir ve ayırmda temel olarak okul müdürü/müdürlüğü kapsamında bakılarak iç faktör ve dış faktör ayrımı yapılmıştır.

Tablo 29: GZFT Analizine İlişkin Elde Edilen Bulgular

Güçlü Yönlerimiz	Zayıf Yönlerimiz
<ul style="list-style-type: none">•Eğitim öğretim faaliyetlerine istekli öğrencilerin varlığı.•Kurum yöneticilerinin deneyimli ve işbirliğine yatkın olması.•Teknolojiyi kullanabilen bir eğitim kadrosunun olması.•Yardımcı personelin yeterli olması.•Okul Aile Birliğinin okula duyarlı olması.•Okul binamızın düzenli, temiz ve bütün imkânlarının yeterli olması.•Bilişim altyapısının olması ve kullanılması (etkileşimli tahta-internet ağı).•İl Milli eğitim müdürlüğümüz kırtasiye, temizlik vb. ihtiyaçlarımızı karşılaması.•Yönetim süreçleri içerisinde öğretmenlerimizin, öğrencilerimizin ve velilerimizin görüşleri alınarak başarılı bir yönetim süreci olması.•Etkili iletişim kullanımının yeterli olması.	<ul style="list-style-type: none">•Öğrencilerin bir kısmının eğitim öğretim faaliyetlerine sosyal-psikolojik olarak odaklanamaması.•Öğrencilerin şiddete eğilimli olması.•Okulumuzda rehber öğretmenin olmaması.•Rehberliğe ihtiyaç duyan veli ve öğrencilere ulaşılamaması.•Bazı velilerin eğitim öğretim faaliyetlerine karşı ilgili olmayışı.•Şehir merkezine uzaklık nedeniyle sosyal faaliyetlere katılımın azlığı.•Yağmurlu havalarda okul bahçesinin kullanılamaması.•Okul bütçesinin olmaması.
Fırsatlarımız	Tehditlerimiz
<ul style="list-style-type: none">•Eğitim kalitesi konusunda farkındalığın artması.•Proje ve bilimsel etkinliklerin çeşitliliğinin artması.•Velilerin ekonomik durumunun yeterli olması.•Okul ve çevresinin organize sanayi bölgesinde olması sebebiyle okula maddi manevi katkı sağlaması.	<ul style="list-style-type: none">•Birleştirilmiş sınıf uygulamalarının eğitim kalitesini olumsuz etkilemesi.•Velilerin ekonomik olarak okula yardım etmek istememesi.•Okula, eğitim öğretim faaliyetlerine karşı ilgi azlığı.•Zaman zaman kopan, aksayan internet ağı.•Eğitim öğretim çalışmalarının desteklenmesi konusunda mali mevzuatın getirdiği kısıtlar.•Sorun çözümünde veli-öğrenci işbirliklerinin yeterli düzeyde olmaması.

6.2.10. Tespit ve İhtiyaçların Belirlenmesi

Gelişim ve sorun alanları analizi ile GZFT/PESTLE analizi sonucunda ortaya çıkan sonuçların planın geleceğe yönelim bölümü ile ilişkilendirilmesi ve buradan hareketle hedef, gösterge ve eylemlerin belirlenmesi sağlanmaktadır.

Gelişim ve sorun alanları ayrımında eğitim ve öğretim faaliyetlerine ilişkin üç temel tema olan Eğitime Erişim, Eğitimde Kalite ve kurumsal Kapasite kullanılmıştır.

Eğitime erişim, öğrencinin eğitim faaliyetine erişmesi ve tamamlanmasına ilişkin süreçleri; Eğitimde kalite, öğrencinin akademik başarısı, sosyal ve bilişsel gelişimi ve istihdamı da dâhil olmak üzere eğitim ve öğretim sürecinin hayata hazırlama evresini; Kurumsal kapasite ise kurumsal yapı, kurum kültürü, donanım, bina gibi eğitim ve öğretim sürecine destek mahiyetinde olan kapasiteyi belirtmektedir.

Tablo 30: Gelişim ve Sorun Alanları Tablosu

Temalar	Sorun Alanları
1.TEMA: EĞİTİM VE ÖĞRETİMDE ERİŞİM	Okullaşma Oranı Özel eğitime ihtiyaç duyan bireylerin uygun eğitime erişimi
2.TEMA: EĞİTİM VE ÖĞRETİMDE KALİTE	Öğrencilerin becerilerine uygun kaliteli eğitim ortamı oluşturulması Öğrenci gelişimini destekleyici rehberlik faaliyetleri(Davranış sorunlarını önleme) Öğretmenlere yönelik hizmet içi eğitimler Eğitim öğretim sürecinde sanatsal, sportif ve kültürel faaliyetler Eğitimi destekleyecek ve geliştirecek projeler geliştirme
3.TEMA: KURUMSAL KAPASİTE	Donanım ve finansal kaynakların daha iyi yönetilmesi İş güvenliği ve sivil savunma bilincinin oluşturulması

7 .GELECEĞE BAKIŞ (MİSYON, VİZYON, TEMEL DEĞERLER)

Okulumuz 2024-2028 stratejik plan dönemi çalışmaları kapsamında çalışanlarının tamamından, paydaşlarımızla yapılan toplantılar ve anket yolu ile görüşler alınarak, stratejik plan ekibi ile yapılan toplantılar sonucu misyonumuz, vizyonumuz ve temel değerlerimizi belirlenmiştir.

7.1. Misyonumuz

MİSYONUMUZ

Karşılaştığı sorunlara akılcı çözümler üreten, hür ve demokratik düşünen, bilimsel yöntemlerle eğitilmiş, çağdaş düşünce yapısına sahip, kültürel değerlerini bilen ve sahip çıkan, geçmişini tanıyan, geçmişinden ders alıp geleceğe yürüyen, adaletli davranan, üretken, bilinçli, bilime, sanata ve spora evrensel düzeyde katkı sağlayan, kendine güvenen bireyler yetiştirmektir.

7.2. Vizyonumuz

VİZYONUMUZ

Öğrencilerimizi ilgi, istidat ve kabiliyetleri ölçüsünde en üst düzeye çıkararak, onların gelişimlerini sağlamak ve teknolojinin en son teknikleriyle toplum tarafından benimsenen ve örnek gösterilen eğitim ve öğretim kurumu olmaktır.

7.3. Temel Değerlerimiz

TEMEL DEĞERLERİMİZ

- *Cumhuriyete bağlıyız.*
- *Okulumuzla gurur duyarız.*
- *Öğrenci merkezliyiz.*
- *Her birey bizim için özeldir.*
- *Mutlu, sağlıklı, özgüvenli, bireyler yetiştiririz.*
- *İletişime açığız.*
- *Etik değerlere önem veririz.*
- *Yönetimsel şeffaflık ve hesap verebilirlik.*
- *Yenilikçi görüşler bize yön verir.*
- *Değişim ve gelişime öncelik veririz.*
- *Kişisel ve toplumsal sorumluluklar alırız.*
- *Başarıyı sahipleniriz.*

8. AMAÇ, HEDEF VE STRATEJİLERİN BELİRLENMESİ

Stratejik amaçlar; misyon, vizyon, ilke ve değerlerimize uygun, misyonun yerine getirilmesine katkıda bulunacak ve şimdiki durumdan gelecekteki istenen duruma dönüşümü sağlayabilecek şekilde, ulaşılmak istenen noktayı açık bir şekilde ifade eden ve stratejik planlama sürecinin sonraki aşamalarına rehberlik edecek biçimde stratejik konulara uygun olarak tespit edilmiştir.

Okulumuz Eğitim Öğretime Erişim, Eğitim Öğretimde Kalite ve Kurumsal Kapasite olmak üzere üç tema belirlemiştir. Aşağıdaki tabloda ana temalara göre belirlenen stratejik amaç ve hedefler gösterilmektedir.

Tablo 31: Stratejik Amaçlar ve Hedefler Tablosu

TEMA I: EĞİTİM ÖĞRETİME ERİŞİM
Stratejik Amaç 1: Öğrencilerin eğitim öğretime etkin katılımlarıyla öğrenme boşluklarını en aza indirerek bir üst öğrenime geçiş sağlanacaktır.
<i>Stratejik Hedef 1.1: Okul öncesi eğitime erişim artırılacaktır.</i>
<i>Stratejik Hedef 1.2: Öğrenme boşluklarını önleyici etkinlikler yapılacaktır.</i>
<i>Stratejik Hedef 1.3: Farklılıkları dikkate alarak özel eğitim ve rehberlik anlayışıyla öğrencilerin eğitim süreçleri desteklenecektir.</i>
TEMA II: EĞİTİM ÖĞRETİMDE KALİTE
Stratejik Amaç 2: Temel eğitimde öğrencilerin kaliteli eğitime erişimleri fırsat eşitliği temelinde artırılarak bilişsel, duyuşsal ve fiziksel olarak çok yönlü gelişimleri sağlanacak ve temel hayat becerilerini edinmiş öğrenciler yetiştirilecektir.
<i>Stratejik Hedef 2.1: Öğrencilere evrensel değerler, sağlıklı yaşam ve çevre bilinci duyarlılığı kazandırılacaktır.</i>
<i>Stratejik Hedef 2.2: Öğrencilerin bilimsel, kültürel, sanatsal, sportif ve toplum hizmeti alanlarında ders dışı etkinliklere katılım oranı artırılacaktır.</i>
TEMA III: KURUMSAL KAPASİTE
Stratejik Amaç 3: Okulun eğitimin temel ilkeleri doğrultusunda niteliğini arttırmak amacıyla kurumsal kapasite geliştirilecektir.
<i>Stratejik Hedef 3.1: Temel eğitimde okulların niteliğini arttıracak uygulamalara ve çalışmalara yer verilmesi sağlanacaktır.</i>
<i>Stratejik Hedef 3.2: Eğitim ve öğretimin sağlıklı ve güvenli bir ortamda gerçekleştirilmesi için okul sağlığı ve güvenliği geliştirilecektir.</i>
<i>Stratejik Hedef 3.3: Kurum personelinin mesleki gelişimlerinin artırılması sağlanacaktır.</i>

8.1. Tema1: Eğitim Öğretime Erişim

Okul Öncesi eğitimi çok değerlidir. Bu dönem çocuğun en hızlı geliştiği dönemdir. Bu dönemde çocukların bedensel, zihinsel, duygusal ve sosyal yönden gelişmelerini destekleyen, onları toplumun kültürel değerleri doğrultusunda yönlendiren ve temel eğitim bütünlüğü içinde ilkokula hazırlayan eğitim sürecidir. İlkokul birinci sınıfa geldiğinde çocuğun kendi yaşına uygun zihinsel gelişim düzeyine erişmesi gereklidir. Bununla birlikte her çocuğun bazı temel becerileri kazanmış olması şarttır. Okul Öncesi eğitim bu becerilerin kazanılmasında önemli rol oynar.

İYEP, ilkokulların 3. sınıfına devam eden, özel eğitim ihtiyacı/tanısı olmayan, önceki eğitim ve öğretim yılları içinde çeşitli nedenlerle Türkçe ve matematik dersi öğretim programlarında yer alan ve İlkokullarda Yetiştirme Programı kapsamında belirlenen kazanımları yeterli düzeyde edinemeyen öğrenciler için uygulanmakta olan destekleyici bir programdır. Öğrencilerimizin öğrenme kayıplarını azaltmak için önemlidir.

Özel eğitim; bireyin bedensel duygusal zihinsel, sosyal yeteneklerinde meydana gelen zedelenme, normalden sapma, yetersizlik gibi özür ve engelleri nedeniyle, genel eğitimden yaralanamayan çocukların özel olarak geliştirilmiş program ve yetiştirilmiş personel ile özür ve özelliklerine uygun bir ortamda sürdürülen eğitim çalışmalarınıdır.

Stratejik Amaç 1: Öğrencilerin eğitim öğretime etkin katılımlarıyla öğrenme boşluklarını en aza indirerek bir üst öğrenime geçiş sağlanacaktır.

Stratejik Hedef 1.1.

Okul öncesi eğitime erişim artırılabacaktır.

Tablo 32: Stratejik Hedef 1.1. Performans Göstergeleri

Amaç 1	Öğrencilerin eğitim öğretime etkin katılımlarıyla öğrenme boşluklarını en aza indirerek bir üst öğrenime geçiş sağlanacaktır.
Hedef 1.1	Okul öncesi eğitime erişim artırılabacaktır.

Performans Göstergeleri	Hedefe Etkisi*	Başlangıç Değeri**	1. Yıl	2. Yıl	3. yıl	4. Yıl	5. Yıl	İzleme Sıklığı	Rapor Sıklığı
PG 1.1.1 Aday kayıttaki bir sonraki yıl ilkokula başlayacak olan çocuklardan okula kayıt olanların oranı (%)	30	100	100	100	100	100	100	6 Ay	6 Ay
PG 1.1.2 Tüm dersliklerin doluluk oranı (%)	30	60	60	60	60	65	70	6 Ay	6 Ay
PG 1.1.3 Ebeveynine aile eğitimi verilen okul öncesi çocuk sayısı	20	0	9	10	10	11	12	6 Ay	6 Ay
PG 1.1.4 Okul öncesi eğitimine yeni başlayan öğrencilerden oryantasyon eğitimine katılanların oranı (%)	20	8	9	10	10	11	12	6 Ay	6 Ay
Koordinatör Birim	Okul Yönetimi								
İş birliği Yapılacak Birimler	Okul Öncesi Öğretmeni, Okul Aile Birliği, Veliler								
Riskler	İhtiyaçların karşılanmasına yönelik mali kaynakların yetersiz kalması. Okul öncesi eğitimde kurumsal kapasitede istenilen düzeye ulaşılamaması.								
Stratejiler	S.1. Kayıt döneminde bir sonraki yıl ilkokula başlayacak olan çocuklar başta olmak üzere, tüm çocukların aileleri ile iletişime geçilerek okul öncesi eğitime kayıtlı ilgili gerekli bilgilendirme yapılacaktır. S.2. Okul öncesi eğitimde ebeveyn bilgilendirme çalışmaları yapılacaktır. S.3. Okul Öncesi eğitimine yeni başlayan öğrenci ve velilerine oryantasyon eğitimi verilecektir.								
Maliyet Tahmini	3000 TL								
Tespitler	Okul öncesi eğitim özelinde yardımcı personele ihtiyaç duyulması.								
İhtiyaçlar	Okul öncesi dönemde erişim imkanlarının artırılması. Okul öncesi eğitimin kurumsal kapasitesinin artırılması. Aile eğitimlerinin yapılması.								

Stratejik Hedef 1.2.

Öğrenme boşluklarını önleyici etkinlikler yapılacaktır.

Tablo 33: Stratejik Hedef 1.2. Performans Göstergeleri

Amaç 1	Öğrencilerin eğitim öğretime etkin katılımlarıyla öğrenme boşluklarını en aza indirerek bir üst öğrenime geçiş sağlanacaktır.
Hedef 1.2	Öğrenme boşluklarını önleyici etkinlikler yapılacaktır.

Performans Göstergeleri	Hedefe Etkisi*	Başlangıç Değeri**	1. Yıl	2. Yıl	3. yıl	4. Yıl	5. Yıl	İzleme Sıklığı	Rapor Sıklığı
PG 1.2.1 İlkokullarda Yetiştirme Programına (İYEP) dâhil olan öğrencilerin programa katılım oranı (%)	35	100	100	100	100	100	100	6 Ay	6 Ay
PG 1.2.2 Kaynaştırma / Bütünleştirme eğitim yoluyla eğitime katılan öğrencilerin Destek Eğitim Odası katılım oranı (%)	35	0	100	100	100	100	100	6 Ay	6 Ay
PG 1.2.3 20 gün ve üzeri özürlü devamsızlık yapan öğrenci oranı (%)	30	1	0	0	0	0	0	6 Ay	6 Ay
Koordinatör Birim	Okul Yönetimi								
İş birliği Yapılacak Birimler	Sınıf öğretmeni, Okul Aile Birliği, Veliler								
Riskler	Öğrenme kayıpları tespit edilen öğrencilerin velilerin sürece yönelik önyargılı davranmaları. Öğrenci velilerin Destek Eğitim Odası uygulamaları yönündeki bilgi yetersizliği								
Stratejiler	S.1. İYEP kapsamına alınması gereken öğrencilerin aileleri ile iletişime geçilerek İYEP eğitimi ile ilgili gerekli bilgilendirme yapılacaktır. S.2. Kaynaştırma/Bütünleştirme öğrencisi olan velilere bilgilendirme çalışmaları yapılacaktır. S.3. Özel eğitime ihtiyacı olan bireylerin eğitim ve öğretim ihtiyaçlarını karşılayacak öğretim çalışmalarını ilgili paydaşlarla iş birliği yapılacaktır. S.4. Kaynaştırma/Bütünleştirme öğrencisi olan öğretmenlere bilgilendirme çalışmaları yapılacaktır.								
Maliyet Tahmini	3000 TL								
Tespitler	Velileri bilgilendirilmesi gerekliliği.								
İhtiyaçlar	RAM'dan destek alınması.								

8.2. Tema II: Eğitim Öğretimde Kalite

Eğitim ve öğretim kurumlarının mevcut imkânlarının en iyi şekilde kullanılarak okulumuzdaki öğrencilere hem ulusal hem de evrensel ölçütlerde bilgi, beceri, tutum ve davranışın kazandırılmasıdır.

Toplumun sosyal ve ekonomik refahının artması, eğitim ve öğretimde kalitenin artmasıyla doğru orantılıdır. Özgüvene sahip ve nitelikli bireylerin yetiştirilmesine imkân sağlayacak kaliteli bir eğitim sisteminin verimli bir şekilde uygulanabilmesi için, bireylerin bedensel, duygusal ve zihinsel gelişimleri desteklenerek ilgi ve yetenekleri doğrultusunda potansiyelleri açığa çıkarılmalı ve etkin bir şekilde kullanılarak akademik alanda başarılı olmaları sağlanmalıdır.

Bu nedenle kurumumuzda kaliteli bir eğitim ortamına ulaşmak için bütün bireylerin bedensel, duygusal ve zihinsel gelişimlerine yönelik faaliyetlere katılım oranlarının ve öğrencilerin akademik başarı düzeylerinin artırılması hedeflenmektedir.

Stratejik Amaç 2:

Temel eğitimde öğrencilerin kaliteli eğitime erişimleri fırsat eşitliği temelinde artırılarak bilişsel, duyuşsal ve fiziksel olarak çok yönlü gelişimleri sağlanacak ve temel hayat becerilerini edinmiş öğrenciler yetiştirilecektir.

Stratejik Hedef 2.1.

Öğrencilere evrensel değerler, sağlıklı yaşam ve çevre bilinci duyarlılığı kazandırılacaktır.

Tablo 34: Stratejik Hedef 2.1. Performans Göstergeleri

Amaç 2	Temel eğitimde öğrencilerin kaliteli eğitime erişimleri fırsat eşitliği temelinde artırılarak bilişsel, duyuşsal ve fiziksel olarak çok yönlü gelişimleri sağlanacak ve temel hayat becerilerini edinmiş öğrenciler yetiştirilecektir.
Hedef 2.1	Öğrencilere evrensel değerler, sağlıklı yaşam ve çevre bilinci duyarlılığı kazandırılacaktır.

Performans Göstergeleri	Hedefe Etkisi*	Başlangıç Değeri**						İzleme Sıklığı	Rapor Sıklığı
			1. Yıl	2. Yıl	3. yıl	4. Yıl	5. Yıl		
PG 2.1.1 Öğrenci başına okunan kitap sayısı	25	15	12	14	16	18	20	6 Ay	6 Ay
PG 2.1.2 Sağlıklı ve dengeli beslenme ile ilgili verilen eğitim sayısı	10	1	2	3	3	4	4	6 Ay	6 Ay
PG 2.1.3 Sağlıklı ve dengeli beslenme ile ilgili verilen eğitime katılan öğrenci oranı (%)	15	95	95	95	95	95	100	6 Ay	6 Ay
PG 2.1.4 Çevre bilincinin artırılmasına yönelik verilen eğitim sayısı	10	0	1	1	1	2	2	6 Ay	6 Ay
PG 2.1.5 Çevre bilincinin artırılmasına yönelik verilen eğitimlere katılan öğrenci oranı (%)	15	95	95	95	95	95	100	6 Ay	6 Ay
PG 2.1.6 Değerler Eğitimine yönelik yapılan etkinlik sayısı	10	3	4	4	5	5	5	6 Ay	6 Ay
PG 2.1.7 Değerler Eğitimine yönelik yapılan etkinliklere katılan öğrenci oranı (%)	15	95	95	95	95	95	100	6 Ay	6 Ay
Koordinatör Birim	Değerler Kulübü								
İş birliği Yapılacak Birimler	Okul Yönetimi, Diğer Öğretmenler, Okul Aile Birliği, Veliler								

Riskler	Yapılan faaliyet ve etkinliklere velilerin katılım isteksizliği.
Stratejiler	S.1. Okul kütüphanesi zenginleştirilecek, öğrencilerin kütüphaneden yararlanması sağlanacaktır. S.2. Türkçe dersinde ders saatinin bir bölümü okumaya ayrılacak ve okul müdürlüğünce planlanan zamanlarda okuma etkinlikleri düzenlenecektir. S.3. Serbest etkinlikler saati, öğrencilerin sanatsal, sportif ve kültürel faaliyetlere katılım sağlayacağı şekilde düzenlenecektir. S.4. Öğrencilere sağlıklı ve dengeli beslenmelerine yönelik bilgilendirme eğitimleri ve etkinlikler yapılacaktır. S.5. Öğrencilerin çevre bilincinin artırılmasına yönelik etkinlikler yapılacaktır. S.6. Öğrencilere, değerlerimiz konusunda eğitimler verilerek konuya ilişkin etkinlikler düzenlenecektir.
Maliyet Tahmini	2000 TL
Tespitler	Toplum tarafından kitap okumanın göz ardı edilmesi. Sağlıklı ve dengeli beslenmedeki velilerin yetersiz bilgisi. Çevre bilincine yönelik öğrencilerin velileri tarafından desteklenmemesi. Değerlerimizin büyükler tarafından gelecek olan nesillere aktarılmasının önemsenmemesi
İhtiyaçlar	Okul kütüphanesi ve sınıf kitaplığının zenginleştirilmesi. Sağlıklı ve dengeli beslenme ile çevre bilincinin artırılmasına yönelik ilgili kurum ve kuruluşlar ile işbirliği yapılması. Toplumsal değerlerimizin öneminin artırılması.

Stratejik Hedef 2.2.

Öğrencilerin bilimsel, kültürel, sanatsal, sportif ve toplum hizmeti alanlarında ders dışı etkinliklere katılım oranı artırılabilecektir.

Tablo 35: Stratejik Hedef 2.2. Performans Göstergeleri

Amaç 2	Temel eğitimde öğrencilerin kaliteli eğitime erişimleri fırsat eşitliği temelinde artırılarak bilişsel, duyuşsal ve fiziksel olarak çok yönlü gelişimleri sağlanacak ve temel hayat becerilerini edinmiş öğrenciler yetiştirilecektir.
Hedef 2.2	Öğrencilerin bilimsel, kültürel, sanatsal, sportif ve toplum hizmeti alanlarında ders dışı etkinliklere katılım oranı artırılabilecektir.

Performans Göstergeleri	Hedef Etkisi*	Başlangıç Değeri**						İzleme Sıklığı	Rapor Sıklığı
			1. Yıl	2. Yıl	3. yıl	4. Yıl	5. Yıl		
PG 2.2.1 Okulda bir eğitim ve öğretim döneminde bilimsel, kültürel, sanatsal ve sportif alanlarda en az bir faaliyete katılan öğrenci oranı (%)	25	100	100	100	100	100	100	6 Ay	6 Ay
PG 2.2.2 Bir eğitim ve öğretim yılında en az bir sosyal sorumluluk ve toplum hizmeti çalışmalarına katılan öğrenci oranı (%)	25	100	100	100	100	100	100	6 Ay	6 Ay
PG 2.2.3 Bir eğitim ve öğretim yılında yerel, ulusal ve uluslararası proje, yarışma vb. etkinliklere katılan öğrenci oranı (%)	25	100	100	100	100	100	100	6 Ay	6 Ay
PG 2.2.4 Okulda bir eğitim ve öğretim yılında geleneksel çocuk oyunları alt başlığında en az bir faaliyete katılan öğrenci oranı (%)	25	100	100	100	100	100	100	6 Ay	6 Ay
Koordinatör Birim	Sosyal Kulüp Öğretmenleri,								
İş birliği Yapılacak Birimler	Okul Yönetimi, Okul Aile Birliği, STK'lar, Veliler								

Riskler	Okul bahçesinin beton ve eğimli olması. Yeterince çim alanının olmaması.
Stratejiler	S.1. Her bir öğrencinin bir kulüp faaliyetinde aktif olarak yer alması sağlanarak kulüp faaliyetlerinin etkinliği artırılabacaktır. S.2. Öğrencilerin seviyelerine uygun olarak toplumsal sorunların çözümüne katkı sağlamak ve farkındalık oluşturmak amacıyla afet ve acil durum, çevre, eğitim, spor, kültür ve turizm, sağlık ve sosyal hizmetler alanlarında toplum hizmeti faaliyetlerine katılımları artırılabacaktır. S.3. Okul bünyesinde yarışmalar düzenlenecektir. S.4. Diğer kurum ve kuruluşlarla iş birliği içerisinde yürütülen bilimsel, sosyal, kültürel, sanatsal ve sportif alanlardaki faaliyetler artırılabacaktır. S.5. Okul bahçeleri çocukların geleneksel oyunlarla vakit geçirmelerini sağlayacak ve gelişimlerini destekleyecek şekilde etkin olarak kullanılacaktır S.6. Okul bünyesinde etkinlikler düzenlenecektir. S.7. Öğrencilerin yerel, ulusal ve uluslararası proje ve yarışmalara katılmaları teşvik edilecektir. S.8. Okul bahçeleri geleneksel çocuk oyunlarına yönelik düzenlenecektir. S.9. Öğrenci seviyesine ve öğretim programı kazanımlarına uygun olarak geleneksel çocuk oyunları ders içi etkinliklerde kullanılacaktır.
Maliyet Tahmini	2000TL
Tespitler	Öğrencilerin öğrenme etkinlikleri destekleyecek, yenilikçi ve buluşçu düşünme becerilerini geliştirecek fırsatların az olması. Bağımlılık oluşturan (obezite, dijital bağımlılık vd.) unsurların erken yaşlarda ortaya çıkması.
İhtiyaçlar	İlgili kurum ve kuruluşlarla iş birliğinin artırılması Öğrencilerin sosyal, sportif, kültürel açıdan fırsat eşitliği temelinde desteklenme ihtiyacı Öğrencileri sosyal, sportif, kültürel faaliyetlere yönlendirecek teşvik mekanizmalarının güçlendirilmesi Okul bahçelerinde ve diğer eğitim ortamlarında geleneksel oyun alanlarının artırılması.

8.3. Tema III: Kurumsal Kapasite

Kurumsallaşmanın geliştirilmesi adına kurumun beşeri, fiziki ve mali altyapı süreçlerini tamamlama, yönetim ve organizasyon süreçlerini geliştirme, haberleşme teknolojilerinin kullanımını artırma süreçlerine bütünsel bir yaklaşımdır.

Stratejik Amaç 3:

Okulun eğitimin temel ilkeleri doğrultusunda niteliğini arttırmak amacıyla kurumsal kapasite geliştirilecektir.

Stratejik Hedef 3.1.

Temel eğitimde okulların niteliğini arttıracak uygulamalara ve çalışmalara yer verilmesi sağlanacaktır.

Tablo 36 :Stratejik Hedef 3.1. Performans Göstergeleri

Amaç 3	Okulun eğitimin temel ilkeleri doğrultusunda niteliğini arttırmak amacıyla kurumsal kapasite geliştirilecektir.
Hedef 3.1	Temel eğitimde okulların niteliğini arttıracak uygulamalara ve çalışmalara yer verilmesi sağlanacaktır.

Performans Göstergeleri	Hedefe Etkisi*	Başlangıç Değeri**						İzleme Sıklığı	Rapor Sıklığı
			1. Yıl	2. Yıl	3. yıl	4. Yıl	5. Yıl		
PG 3.1.1 İyileştirilen fiziki mekân (derslik, kütüphane gibi) sayısı.	25	1	2	2	2	2	2	6 Ay	6 Ay
PG 3.1.2 Kütüphane ve sınıf	25	300	300	350	400	450	450	6 Ay	6 Ay

kitaplığı kitap sayısı									
PG3.1.3 Okul bahçesindeki oyun alanları sayısı	25	2	3	4	4	5	5	6 Ay	6 Ay
PG 3.1.4 Okulumuzdaki zeka oyunları set sayısı	25	3	3	4	5	6	7	6 Ay	6 Ay
Koordinatör Birim	Stratejik Plan Ekibi								
İş birliği Yapılacak Birimler	Okul Yönetimi, Öğretmenler, Okul Aile Birliği, İdari Kurumlar, STK'lar, Veliler								
Riskler	Öğrencilerin ilgili materyal ve kitapları kullanma ve koruma konusunda yetersiz kalması								
Stratejiler	S.1. Fiziki mekanların iyileştirilmesi için diğer idari kurum ve kuruluşlar ile işbirliği yapılacaktır. S.2. Okul kütüphanesi ve sınıf kitaplığındaki kitap sayısı artırılacaktır. S.3. Okul bahçesi zeminin de öğrencilerin yaş gruplarına uygun oyun alanlarının artırılması. S.4. Zeka oyunları oyun setlerinin artırılması S.5. Okul bahçeleri geleneksel çocuk oyunlarına yönelik düzenlenecektir.								
Maliyet Tahmini	2000 TL								
Tespitler	Öğrencilerin öğrenme etkinlikleri destekleyecek, yenilikçi ve buluşçu düşünme becerilerini geliştirecek fırsatların yetersiz olması. Çocukların erken yaşta teknoloji bağımlılığına maruz kalmaları. Öğrencilerin güvende hissedebilecek ortamlara olan ihtiyaçları. Maddi yetersizliği olan öğrencilerin gelişimlerini destekleyici ortam sağlamak.								
İhtiyaçlar	İlgili kurum ve kuruluşlarla iş birliğinin artırılması Okul bahçelerinde ve diğer eğitim ortamlarında geleneksel oyun alanı ihtiyacı								

Stratejik Hedef 3.2.

Eğitim ve öğretimin sağlıklı ve güvenli bir ortamda gerçekleştirilmesi için okul sağlığı ve güvenliği geliştirilecektir.

Tablo 37: Stratejik Hedef 3.2. Performans Göstergeleri

Amaç 3	Okulun eğitimin temel ilkeleri doğrultusunda niteliğini arttırmak amacıyla kurumsal kapasite geliştirilecektir.
Hedef 3.2	Eğitim ve öğretimin sağlıklı ve güvenli bir ortamda gerçekleştirilmesi için okul sağlığı ve güvenliği geliştirilecektir.

Performans Göstergeleri	Hedefe Etkisi*	Başlangıç Değeri**						İzleme Sıklığı	Rapor Sıklığı
			1. Yıl	2. Yıl	3. yıl	4. Yıl	5. Yıl		
PG 3.2.1 Okulda yaşanan kaza sayısı	20	0	Plan süreci içerisinde süreç takip edilecektir.					6 Ay	6 Ay
PG 3.2.2 Teknoloji ve madde bağımlılığıyla mücadele ile ilgili konularda eğitim alan öğretmen, öğrenci oranı (%)	20	100	100	100	100	100	100	6 Ay	6 Ay
PG3.2.3 Hijyen, gıda güvenliği, bulaşıcı hastalıklar ile ilgili konularda eğitim alan öğretmen, öğrenci ve personel oranı (%)	20	100	100	100	100	100	100	6 Ay	6 Ay
PG 3.2.4 Afet ve acil durum tatbikat sayısı	20	2	2	2	2	2	2	6 Ay	6 Ay

PG 3.2.5 Afet ve acil durum tatbikata katılan öğretmen, öğrenci ve personel oran (%)	20	100	100	100	100	100	100	6 Ay	6 Ay
Koordinatör Birim	Stratejik Plan Ekibi								
İş birliği Yapılacak Birimler	Okul Yönetimi, Öğretmenler, Okul Aile Birliği, İdari Kurumlar, STK'lar, Veliler								
Riskler	İş sağlığı ve güvenliğine yönelik alınabilecek önlemlere karşı personel yetersizliği (BSİ)								
Stratejiler	<p>S.1. Eğitim ortamları iş sağlığı ve güvenliği yönergesine uygun hâli devam edecektir.</p> <p>S.2. Öğrenci, öğretmen ve velilerde farkındalık oluşturmak için bağımlılıkla mücadele, akran zorbalığı, siber zorbalık, sağlıklı beslenme ve obezite, hijyen, bulaşıcı hastalıklar ve gıda güvenliği gibi konularda alan uzmanları ile iş birliğinde eğitimler düzenlenecektir.</p> <p>S.3. Doğa, insan ve teknoloji kaynaklı (deprem, sel, heyelan, yangın, çığ ve salgın hastalıklar vd.) afetlere karşı gerekli tedbirlerin alınması için çalışmalar yapılacaktır.</p> <p>S.4. Doğa, insan ve teknoloji kaynaklı (deprem, sel, heyelan, yangın, çığ ve salgın hastalıklar vd.) konularında alan uzmanları ile iş birliğinde öğretmen, öğrenci ve velilere farkındalık eğitimleri verilecektir.</p> <p>S.5. Okulun afet ve acil durum eylem planının güncel tutulması sağlanacaktır.</p> <p>S.6. Afet ve acil durum tatbikatları düzenlenecektir.</p>								
Maliyet Tahmini	5000TL								
Tespitler	<p>Afet Hazır Okul kapsamında duyarlılığın artırılması.</p> <p>Çocukların erken yaşta teknoloji bağımlılığına maruz kalmaları.</p> <p>Öğrencilerin güvende hissedebilecek ortamlara olan ihtiyaçları.</p> <p>Afet ve acil durumlarda yapılması gereken davranışların pekiştirilmesini sağlamak.</p>								
İhtiyaçlar	İlgili kurum ve kuruluşlarla iş birliğinin artırılması Afet ve acil durum eğitimlerin artırılması.								

Stratejik Hedef 3.3.

Kurum personelinin mesleki gelişimlerinin artırılması sağlanacaktır.

Tablo 38: Stratejik Hedef 3.3. Performans Göstergeleri

Amaç 3	Okulun eğitimin temel ilkeleri doğrultusunda niteliğini arttırmak amacıyla kurumsal kapasite geliştirilecektir.
Hedef 3.3	Kurum personelinin mesleki gelişimlerinin artırılması sağlanacaktır.

Performans Göstergeleri	Hedefe Etkisi*	Başlangıç Değeri**						İzleme Sıklığı	Rapor Sıklığı
			1. Yıl	2. Yıl	3. yıl	4. Yıl	5. Yıl		
PG 3.3.1 Hizmet içi eğitim alan yönetici ve öğretmen sayısı	30	3	3	3	3	3	3	6 Ay	6 Ay
PG 3.3.2 Eğitim alan yardımcı personel sayısı	30	0	1	1	1	1	1	6 Ay	6 Ay
PG 3.3.3 Ulusal ve uluslararası projelere (Erasmus AB Projeleri, eTwinning vb.) katılım sağlayan öğretmen sayısı	40	1	1	1	1	1	1	6 Ay	6 Ay
Koordinatör Birim	Stratejik Plan Ekibi								
İş birliği Yapılacak Birimler	Okul Yönetimi, Öğretmenler, İlgili İdari Kurum ve Kuruluşlar, STK'lar,								
Riskler	Birleştirilmiş Sınıflı İlkokul olmanın yoğunluğu Personel sınırlılığı								

Stratejiler	S.1. Okul öğretmenlerinin alanlarında mesleki gelişimlerini ve öğretmenlik yeterliklerini geliştirmek için mahalli ve merkezi düzeyde eğitim almaları sağlanacaktır. S.2. Okul yöneticilerinin ve öğretmenlerin dijital platformlar aracılığıyla verilen eğitimlere katılmaları teşvik edilecektir. S.3. Okul personelinin motivasyon, kurumsal bağlılık düzeylerini artıracak çalışmalar yapılacaktır. S.4. Eğitimde uluslararası gelişmeleri ve yenilikleri takip etmek, bu kapsamda politika ve strateji üretimine destek olmak için başta eğitim alanında olmak üzere uluslararası düzeyde yapılan çalışmalar ve raporlar incelenecektir. S.5. Ulusal ve Uluslararası kuruluşlarca düzenlenen (Erasmus AB Projeleri, eTwinning gibi) proje, yarışma ve konferans gibi faaliyetlere katılım sağlanacaktır.
Maliyet Tahmini	5000 TL
Tespitler	Gelişen teknoloji ile beraber öğretmen yeterliliklerin geliştirilmesi. Kapsayıcı eğitimde uluslararası kuruluşlarla iş birliği ihtiyacının artması.
İhtiyaçlar	İlgili kurum ve kuruluşlarla iş birliğinin artırılması Uluslararası kuruluşlara ilişkin bilgilendirme ve farkındalık çalışmaları

9. MALİYETLENDİRME

Tablo 39: 2024-2028 Stratejik Planı Faaliyet/Proje Maliyetlendirme Tablosu

	2024	2025	2026	2027	2028	Toplam Maliyet (TL)
Amaç 1	6000	6000	6000	6000	6000	30.000
Hedef 1.1	3000	3000	3000	3000	3000	15.000
Hedef 1.2	3000	3000	3000	3000	3000	15.000
Amaç 2	4000	4000	4000	4000	4000	20.000
Hedef 2.1	2000	2000	2000	2000	2000	10.000
Hedef 2.2	2000	2000	2000	2000	2000	10.000
Amaç 3	12000	12000	12000	12000	12000	60.000
Hedef 3.1	2000	2000	2000	2000	2000	10.000
Hedef 3.2	5000	5000	5000	5000	5000	25.000
Hedef 3.3	5000	5000	5000	5000	5000	25.000

10. İZLEME VE DEĞERLENDİRME

Stratejik planlar, kuruluşların mevcut durumlarını inceleme, okul kaynaklarını etkili, ekonomik ve verimli kullanma, eğitim programları, ilgili mevzuat ve benimsedikleri temel ilkeler çerçevesinde geleceğe ilişkin misyon ve

vizyonların oluřturma, stratejik amalar ve ölçülebilir hedefler saptama, performanslarını önceden belirlenmiř olan göstergeler dođrultusunda ölçme ve bu süreci izleme ve deđerlendirmesini yapmak amacı ile yapılmaktadır.

Bu kapsamda Yanaz İlkokulu 2024-2028 Stratejik Planının uygulanmaya bařlanması ile birlikte varlık sebebimiz olan misyonumuzun, ideal geleceđimizi ifade eden vizyonumuzun ve kurumsal ilkeler, davranıř kuralları ve yönetim biçimimizi anlatan temel deđerlerimiz, eđitim vizyonu ve MEB'in ilgili mevzuat ve temel ilkeleri dođrultusunda eđitim-öđretimin iř ve iřleyiřinin verimli hale getirilmesi, insan kaynaklarının daha etkin kullanımı, nitelikli eđitim kořullarının oluřturulması, öđrenci-veli-öđretmen memnuniyetinin artırılması üzerine alıřmalar yapılacak ve yürütülecek alıřmaları izleme süreci bařlayacaktır.

Stratejik Planın uygulanmasından sorumlu bölüm, birim ve sorumlular, plan ařamasında tespit edilmiřtir. Planda yer alan ama ve hedeflere ulařabilmek ve alıřmaların izleme ve deđerlendirmesini yapabilmek için stratejik plan izleme ve deđerlendirme görevi "Stratejik Planlama Üst Kurulu"'na verilmiřtir.

Performans göstergeleri ile ilgili eylemlerin belirlendiđi ve hedeflendiđi řekilde gerekleřtirilip gerekleřtirilmediđini ve beklenen ıktıların alınıp alınmadıđını ortaya koymak amacı ile okulumuz stratejik planı izleme ve deđerlendirme alıřmaları, 5 yıllık stratejik planın izlenmesi ve 1 yıllık geliřim planının izlenmesi olarak iki ařamada gerekleřecektir. Stratejik amalar, hedefler, stratejik eylemlerin gerekleřmesi konusundaki aıklamalar, yorumlar ve mevcut durum hakkında bilgileri ieren raporlar sorumlu birimler tarafından hazırlanacaktır.

Yılın tamamını kapsayan ikinci izleme sürecinde; stratejik planlama ekibi tarafından ilgili birimlerden sorumlu oldukları göstergeler ile ilgili yılsonu gerekleře durumlara ait veriler toplanarak analiz edilecektir. Yılsonu gerekleře durumlara, varsa gösterge hedeflerinden sapmalar ve bunların nedenleri Okul Müdür Yetkili Öđretmen bařkanlıđında ilgili birimler tarafından deđerlendirilerek gerekli tedbirlerin alınması sađlanacaktır. Ayrıca, stratejik planın yıllık izleme ve deđerlendirme raporu hazırlanarak paydařlar ile paylařılacaktır.

İzleme ve deđerlendirme ekibi, birimlerden gelen raporların stratejik planda yer alan ama ve hedeflerle ne derece örtüřtüđünü;

- Ne yaptık?
- Bařardığımızı nasıl anlarız?
- Uygulama ne kadar etkili oluyor?
- Neler deđiřtirilmelidir?
- Gözden kaan unsurlar var mıdır?

Sorularını da dikkate alarak bir rapor halinde Stratejik Planlama Üst Kurulu'na sunacaktır. Stratejik Planlama Üst Kurulu, gelen raporlar dođrultusunda birimlere, geri bildirimler yapacaktır. Bu ařamada eksiklikler ve aksayan taraflar her evrede belirlenerek düzeltici önlemler alınacaktır.

Yanaz İlkokulu performans deđerlendirme kavramını statik anlamda bir deđerlendirme faaliyeti olarak deđil de, dinamik bir süreç olarak ele alınacak, alıřanların performanslarını planlama, deđerlendirme ve geliřtirmeyi amalayan ve konuya daha geniř aıdan yaklařan bir sistem olarak deđerlendirilecektir.

Yanaz İlkokulu'nun performansı; “Stratejik amaç ve hedeflerine, belirlenen performans göstergelerine ne kadar ulaşıldığı, performansın sürekli izlenmesi ve gerekli iyileştirmelerin gerçekleştirilmesi aktivitelerinin bir bütün halinde ele alınma durumu, faaliyetlerin ne kadar iyi yapıldığı, yapılan işlerin belirlenen amaçlara ve okulun performansına katkısı, hedef ve stratejilere uygunluğu, kurumda yaşanan gelişmeler hangi yöne doğru gidiyor, temel ilkelerden herhangi bir sapma var mı?” gibi temel sorulara cevap verebilecek şekilde ölçülecektir.

Yanaz İlkokulu'nda stratejik planın izlenmesi ve gözden geçirilmesi şu şekilde gerçekleştirilecektir:

- Stratejik plan amaç ve hedeflerinin gerçekleşme düzeyleri periyodik olarak incelenecektir.
- Yanaz İlkokulu stratejik planının gerçekleşme düzeyinin tam olarak belirlenmesi, sorun alanlarının tespit edilip zamanında müdahale edilebilmesi; gelişmelerin sağlıklı bir şekilde takibi amacıyla plan kapsamında yapılan çalışmaları içeren “faaliyet raporları” hazırlanacaktır.
- Böylece kurumsal performansın ölçülmesine olanak tanınacaktır. Performans hedeflerine ulaşmak için kullanılan yöntem ile yürütülen çalışmaların ve bunlardan elde edilen sonuçların değerlendirilmesi, Bartın İl Milli Eğitim Müdürlüğü strateji geliştirme şubesinde gerçekleştirilecektir.
- İzleme raporları da göz önünde bulundurularak uygulama sonuçlarının amaç ve hedeflere kıyasla ölçülmesi, belirlenen amaç ve hedeflerin tutarlılık ve uygunluğunun karşılaştırmalı bir analizi yapılması sağlanacaktır.
- Yanaz İlkokulu izleme ve değerlendirme çalışmaları ile ilgili faaliyet raporunu Haziran ayında Bartın İl Milli Eğitim Müdürlüğü'ne sunacaktır.
- Haziran ayı verilerine göre oluşturulacak rapor, süreci iyileştirme, sorun alanlarını belirleyip çözüm geliştirmede bir sonraki yılın çalışmalarına rehberlik edecektir.

Tablo 40: İzleme ve Değerlendirme Tablosu

İzleme Değerlendirme Dönemi	Gerçekleştirilme Zamanı	İzleme Değerlendirme Dönemi Süreç Açıklaması	Zaman Kapsamı
Okulun/kurumu Birinci İzleme-Değerlendirme Dönemi	Her yılın Aralık ayı içerisinde	<ol style="list-style-type: none"> 1. Adım- Okulun/kurumun Strateji Geliştirmeden sorumlu birimi tarafından okulun/kurumun ilgili birimlerden amaç ve hedef performans göstergelerinin gerçekleşme durumları hakkında veriler toplanması ve stratejik plan hazırlama ekibine verilerin sunulması, 2. Adım- Stratejik plan hazırlama ekibi tarafından veriler doğrultusunda amaç ve hedeflerin gerçekleşme düzeyleri ile ilgili rapor hazırlanması, 3. Adım - Hazırlanan raporun Stratejik Plan Üst Kuruluna sunulması ve Stratejik Plan Üst Kurulu tarafından değerlendirilerek iyileştirme ve çözüm önerilerini içeren raporun hazırlanması 4. Adım - Stratejik Plan Üst Kurulu tarafından hazırlanan raporun, okulun/kurumun ilgili birimleriyle paylaşılması ve iyileştirme çalışmalarının yapılması. 	Temmuz-Aralık dönemi

Okulun/kurumun İkinci İzleme-Değerlendirme Dönemi	Her yılın Haziran ayı içerisinde	<p>1. Adım- Okulun/kurumun Strateji Geliştirmeden sorumlu birimi tarafından okulun/kurumun ilgili birimlerden amaç ve hedef performans göstergelerinin gerçekleşme durumları hakkında veriler toplanması ve stratejik plan hazırlama ekibine verilerin sunulması,</p> <p>2. Adım - Stratejik plan hazırlama ekibi tarafından veriler doğrultusunda amaç ve hedeflerin gerçekleşme düzeyleri ile ilgili rapor hazırlanması,</p> <p>3. Adım - Hazırlanan raporun Stratejik Plan Üst Kuruluna sunulması ve Stratejik Plan Üst Kurulu tarafından değerlendirilerek iyileştirme ve çözüm önerilerini içeren raporun bir sonraki eğitim-öğretim döneminde yol gösterici olarak kullanılmak üzere hazırlanması.</p> <p>4. Adım – Okul Stratejik Plan Üst Kurulu tarafından hazırlanan raporun Bartın İl Millî Eğitim Müdürlüğü'ne gönderilmesi.</p>	Ocak-Haziran dönemi
---------------------------------------------------	----------------------------------	----------------------------------------------------------------------------------------------------------------------------------------------------------------------------------------------------------------------------------------------------------------------------------------------------------------------------------------------------------------------------------------------------------------------------------------------------------------------------------------------------------------------------------------------------------------------------------------------------------------------------------------------------------------------------------------------------------------------------------------------------------------------------------------------------------------------------------------------	---------------------

Tablo 41: İzleme ve Değerlendirme Örnek Şablonu

2024-2025 Eğitim Öğretim Yılı Stratejik Plan İzleme ve Değerlendirme Tablosu					
A1				
H1.1				
Hedef 1.1 Performansı	% 88*				
Sorumlu Birim				
Performans Göstergesi	Hedef Etkisi (%)	Plan Dönemi Başlangıç Değeri *(A)	İzleme Dönemindeki Yıl Sonu Hedeflenen Değer (B)	İzleme Dönemindeki Gerçekleşme Değeri (C)	Performans (%) (C-A)/(B-A)
PG 1.1.1	60	0	1	1	100
PG 1.1.2 oram (yüzde)	40	25	75	60	70
Hedefe İlişkin Değerlendirmeler					
2024-2025 eğitim öğretim yılında PG 1.1.1 için performansın %100 oranında gerçekleştiği görülmektedir.					
2024-2025 eğitim öğretim yılında PG 1.1.2 için performansı %70 oranında gerçekleştiği göz önünde bulundurularak faaliyetlerine katılımının artırılması için sınıf rehber öğretmenleri aracılığıyla telefon görüşmeleri yapılması planlanmıştır.					

* 2024-2028 dönemini kapsayan stratejik plan için 2023 yılsonu değeridir.

**Her yılın ilk altı ayında, ilgili hedefe ait performans göstergelerinin performans düzeyi dikkate alınarak izlemenin yapıldığı yılın sonu itibarıyla hedeflenen değere ulaşıp ulaşılamayacağını analizi yapılır. Hedeflene değere ulaşılmasını engelleyecek hususlar ve riskler varsa değerlendirilir. Hedeflenen değere ulaşılmasını sağlayacak temel tedbirler kısaca yer verilir.

*PG 1.1.1'in performansının hedefe etkisinin çarpımı ile PG 1.1.2'nin performansının hedefe etkisinin çarpımları sonucunun toplanmasıyla elde edilir.

$$(\%100 \times \%60) + (\%70 \times \%40) = \%60 + \%28 = \%88$$

Yanaz İlkokulu M¼d¼rl¼g¼
Stratejik Plan Hazırlama Ekibi

S.No	Adı-Soyadı	¼nvanı	İmza
1	Duran AKY¼Z	Ekip Başı - M¼d¼r Yetkili ¼ğretmen	
2	Serkan BOĐA	¼ğretmen	
3	G¼lcan ¼ZT¼RK	¼ğretmen	
4	Yıldıray KOCATAŞ	G¼n¼ll¼ Veli	

Duran AKY¼Z
M¼d¼r Yetkili ¼ğretmen

O L U R

...../.../2024

Ramazan AŞCI

İl Milli Eđitim M¼d¼r¼

